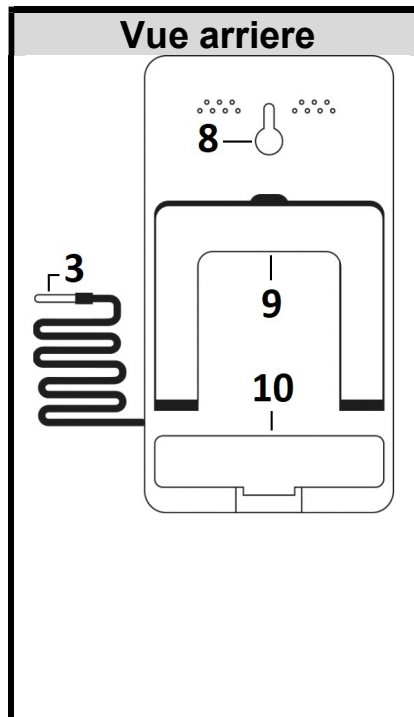
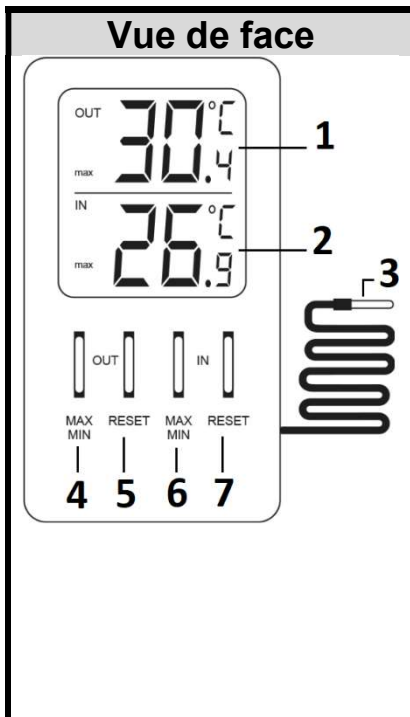


LIRE LE MODE D'EMPLOI AVANT LA PREMIÈRE UTILISATION. CONSERVEZ-LE POUR LE CONSULTER ULTÉRIEUREMENT!

CARACTÉRISTIQUES

- Enregistrements des températures min/max
- Température interne : -10°C +50°C
- Température externe : -50°C +70°C
- Précision : +/- 1,0°C
- Résolution : 0,1°C

DESCRIPTION DU PRODUIT

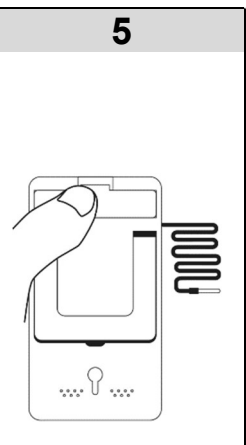
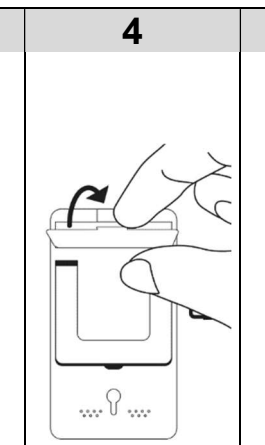
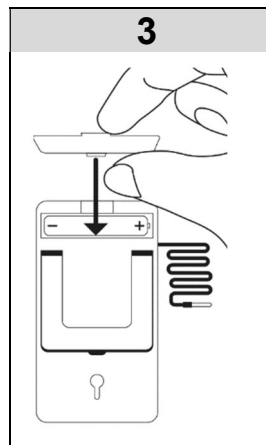
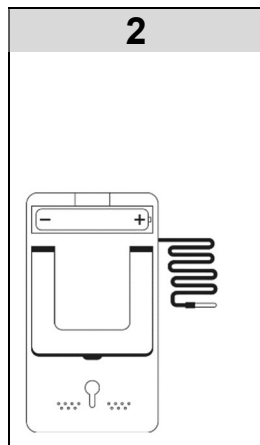
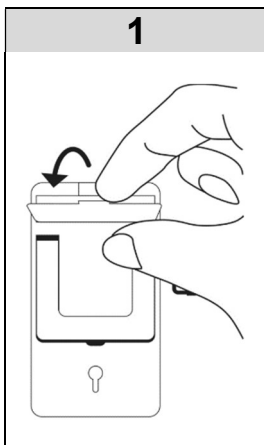


1. Température externe
2. Température interne
3. Sonde
4. Bouton pour basculer entre les températures externes actuelles, maximales et minimales
5. Bouton de réinitialisation de la mémoire de la température externe
6. Bouton pour basculer entre les températures internes actuelles, maximales et minimales
7. Bouton de réinitialisation de la mémoire de la température interne
8. Crochet pour accrocher le thermomètre
9. Support
10. Compartiment à piles

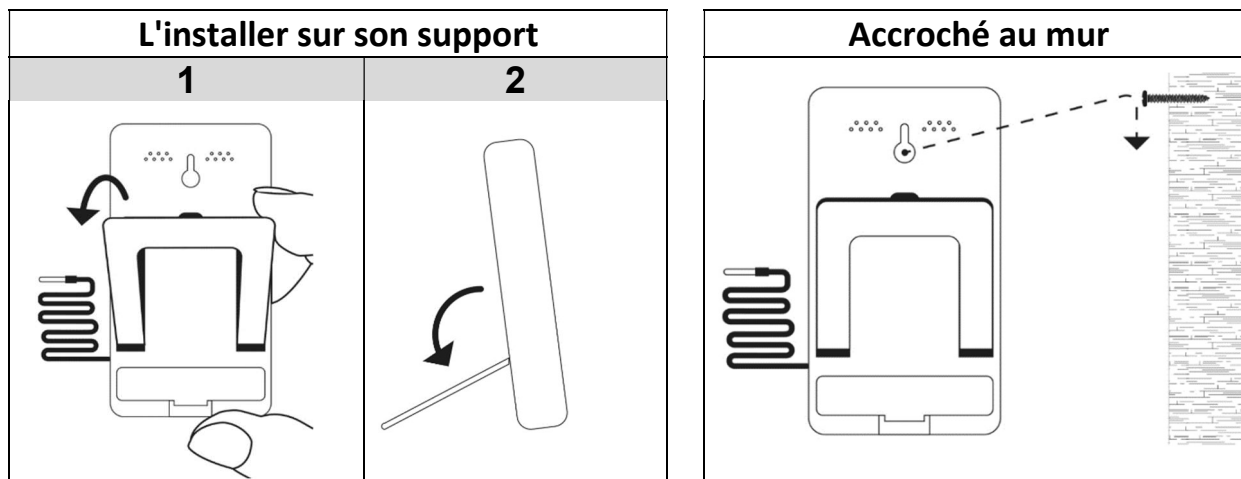
**Avant utilisation :** Enlevez les films de protection du panneau et de l'écran LCD. Puis, procédez comme ci-dessous pour installer la pile.

INSTALLATION DE LA PILE

Pile requise : 1x 1,5V AA (non incluse)



## INSTALLATION

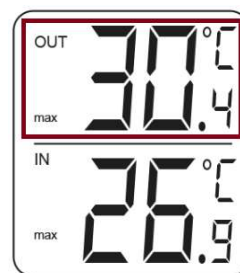


## FONCTIONNEMENT

Après avoir inséré la pile, installez la sonde à l'extérieur et attendez environ 30 minutes pour permettre à l'appareil d'afficher les températures actuelles de l'extérieur (« **OUT** ») et de l'intérieur (« **IN** »).

### ENREGISTREMENTS MIN/MAX EXTÉRIEURS

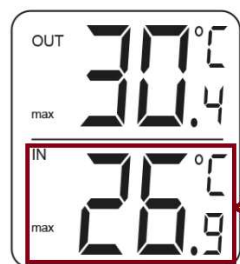
1. Appuyez une fois sur le bouton « **MIN/ MAX - OUT** » pour afficher la valeur maximale enregistrée pour la température externe. L'inscription « **MAX** » s'affiche.
2. Appuyez à nouveau sur « **MIN/MAX - OUT** » pour afficher la valeur minimale enregistrée pour l'extérieur. « **MIN** » s'affiche.
3. Appuyez une nouvelle fois pour revenir à la température externe actuelle.



Remarque : Appuyez sur « **RESET-OUT** » pour effacer la mémoire des températures minimales et maximales enregistrées pour l'extérieur. Après la réinitialisation, si vous appuyez sur « **MIN/MAX - OUT** », les enregistrements des températures extérieures max et min seront identiques à la température externe actuelle.

### ENREGISTREMENTS MIN/MAX INTERNES

1. Appuyez une fois sur le bouton « **MIN/ MAX - IN** » pour afficher la valeur maximale enregistrée pour la température intérieure. L'inscription « **MAX** » s'affiche.
2. Appuyez à nouveau sur la touche « **MIN/MAX - IN** » pour afficher la température minimale enregistrée pour l'intérieur. Le message « **MIN** » s'affiche.
3. Appuyez une nouvelle fois pour revenir à la température intérieure actuelle.



Remarque : Appuyez sur « **RESET-IN** » pour effacer la mémoire des températures minimales et maximales enregistrées pour l'intérieur. Remarque : Après la réinitialisation, si vous appuyez sur « **MIN/MAX - IN** », les enregistrements des températures intérieures max et min seront les mêmes que la température interne actuelle...

## AVERTISSEMENTS

- Retirez la pile si vous prévoyez de ne pas utiliser le produit pendant une période prolongée.
- Tenir à l'écart de sources de chaleur, lumière solaire directe, humidité, eau ou autres liquides.
- Ne pas immerger dans l'eau.

- Ne pas la soumettre à des chocs ou des chutes violentes.
- Ne pas laisser tomber, court-circuiter, modifier, démonter ou perforer.
- Ce n'est pas un jouet. Tenir hors de portée des enfants.
- Veuillez enlever les piles si vous prévoyez de ne pas utiliser l'appareil pendant une longue période.
- Ne pas essayer de réparer l'appareil. Toutes les réparations doivent être effectuées par un technicien qualifié.
- La température externe correspond à la température enregistrée à l'endroit où la sonde est installée et peut donc varier assez rapidement en fonction des conditions locales : si la sonde est effectivement installée dans un endroit chaud (façade sud d'une maison par exemple), la température augmentera en conséquence pendant les heures les plus chaudes de la journée. Au contraire, si la sonde est installée dans un endroit plus tempéré (façade nord d'une maison par exemple), la température enregistrée et affichée sera plus basse.

## AVERTISSEMENT CONCERNANT LES PILES

- Ne mélangez pas des piles alcalines, ordinaires (carbone-zinc) et rechargeables (nickel hydrure).
- Ne mélangez pas des piles neuves et usagées.
- N'essayez pas de recharger des piles non rechargeables.
- Retirez les piles rechargeables de l'appareil (si possible) avant de les charger.
- Les piles rechargeables doivent toujours être rechargées sous la surveillance d'un adulte.
- Enlevez les piles usagées.
- Ne court-circuitez pas les bornes d'alimentation.
- Utilisez toujours des piles du type recommandé ou d'un type équivalent.
- Respectez la polarité des piles.
- Les piles ne doivent pas être jetées avec les ordures ménagères, mais doivent être retournées aux points de collecte des piles.



## NETTOYAGE ET ENTRETIEN

- **NE PAS PLONGER DANS L'EAU OU TOUT AUTRE LIQUIDE.**
- **N'UTILISEZ PAS D'ABRASIFS OU DE NETTOYANTS.**

- Nettoyez uniquement avec un chiffon sec.
- Faites attention qu'aucun liquide ne pénètre à l'intérieur de l'appareil.

**ATTENTION : Vous ne devez pas vous débarrasser de cet appareil avec vos déchets ménagers. Un système de collecte sélective pour ce type de produit est mis en place par les communes, vous devez vous renseigner auprès de votre mairie afin d'en connaître les emplacements. En effet, les produits électriques et électroniques contiennent des substances dangereuses qui ont des effets néfastes sur l'environnement ou la santé humaine et doivent être recyclés.**

Importé par EML – enseigne Prodis, 1 rue de Rome 93110 ROSNY-SOUS-BOIS-France/Fabrique en R.P.C.  
Commercialisé par EUROtops Versand GmbH, Elisabeth-Selbert-Str.3, D-40764 LANGENFELD, Allemagne

