

# Technaxx® \* Gebruikersaanwijzing

## FullHD zonne-buitencamera

### met LED-lamp TX-156

U treft de Verklaring van Conformiteit voor dit apparaat aan op de volgende Internet-link: [www.technaxx.de/](http://www.technaxx.de/) (in de onderste balk "Konformitätserklärung").

Voordat u het apparaat de eerste keer, lees aandachtig de gebruikersaanwijzing alsjeblieft.

Telefoonnummer voor technische ondersteuning: 01805 012643 (14 cent/minuut vanaf een Duitse vaste lijn en 42 cent/minuut vanaf mobiele netwerken). Gratis E-mail: [support@technaxx.de](mailto:support@technaxx.de)

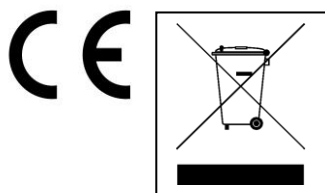
De support hotline is beschikbaar van maandag t.e.m. vrijdag tussen 9:00 en 13:00 en tussen 14:00 en 17:00

Als u een gat in de muur boort zorg er dan voor dat stroomkabels, elektriciteits snoeren en/of leidingen niet beschadigd raken. Als u het meegeleverde montage materiaal gebruikt zijn wij niet aansprakelijk voor een professionele installatie. U bent er geheel verantwoordelijk voor dat het bevestigingsmateriaal geschikt is voor uw type muur, en dat de montage juist wordt uitgevoerd. Als u in de hoogte werkt is er gevaar op vallen! Gebruik daarom gepaste beschermingsmaatregelen.

Bewaar deze gebruikersaanwijzingen voor toekomstig gebruik of doorverkoop produkt. Doe hetzelfde voor de originele accessoires voor dit product. Als u een beroep wilt doen op de garantie, neem dan contact op met uw verkoper of de winkel waar u dit product gekocht heeft.

**Garantie 2 jaar vanaf de datum van aankoop.**

***Veel plezier met het product. Deel uw ervaringen en meningen over een van de bekende internetportals.***



#### **Aanwijzingen voor milieubescherming:**

Verpakkingsmaterialen zijn grondstoffen en kunnen opnieuw worden gebruikt. Voer oude apparatuur niet af met het huishoudelijk afval. **Reiniging:** Bescherm het toestel tegen verontreiniging. Reinig het toestel uitsluitend met een zachte doek. Vermijd het gebruik van ruwe of schurende materialen. Gebruik GEEN oplosmiddelen of andere agressieve schoonmaakmiddelen. Veeg het toestel na het reinigen zorgvuldig af. **Distributeur:** Technaxx Deutschland GmbH & Co.KG, Kruppstr. 105, 60388 Frankfurt a.M., Duitsland

## Inhoud


Kenmerken .....	2
Productoverzicht .....	3
Voor het eerste gebruik .....	4
Opladen .....	4
MicroSD .....	4
Bediening.....	4
Hoe werken camera, LED en bewegingssensor samen? .....	5
Bediening Inleiding .....	5
Aan-uitknop .....	5
Indicator LED .....	6
Software-instellingen .....	7
Bekijk opnames .....	9
Bereik PIR-detectie.....	9
Levensduur batterijen .....	9
Installeren / monteren .....	10
FAQ.....	10
Technische specificaties .....	11
Waarschuwingen .....	12

## Kenmerken

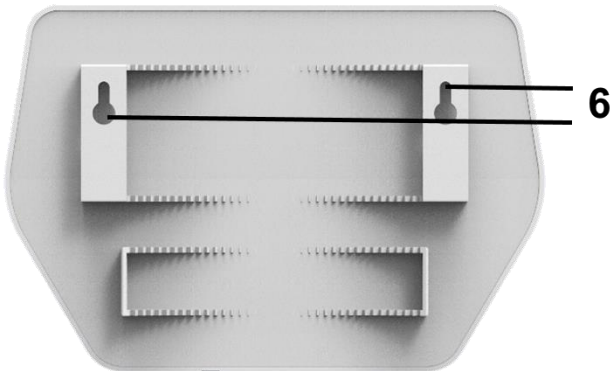
- Multifunctioneel: video-opname met geluid, foto, licht
- Foto 2M: 1920x1080; Video FHD: 1920x1080 / 25 fps
- PIR-bewegingsdetectie met een hoek van 120° tot ~ 8m (open gebieden)
- PIR-triggertijd 0,2-0,25 seconden
- Licht met een hoge helderheid van 150 lumen (4W) tot een afstand van ~ 8m (open ruimtes)
- MicroSD-kaart\* tot 512GB (\*niet inbegrepen)
- Ingebouwde 8000mAh oplaadbare batterij (tot 2 weken opname)
- Stand alone apparaat gevoed door batterijen en zonnepaneel (3W)
- Beschermingsklasse IP56 (stof- & waterdicht)

# Productoverzicht

**Voorkant**

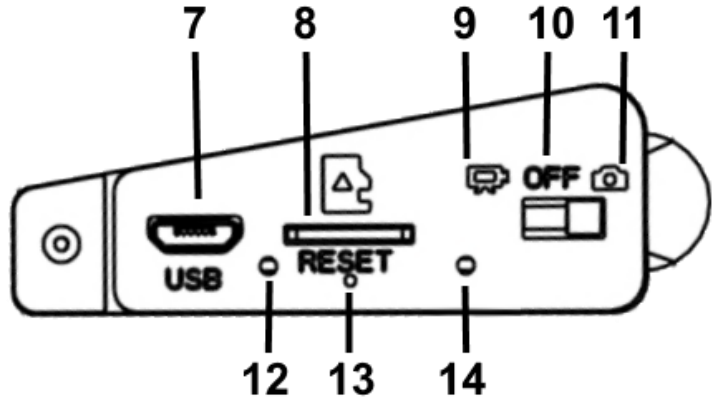


**Achterkant**



<b>1</b>	Zonnepaneel	<b>4</b>	Bewegingssensor (PIR)
<b>2</b>	Camera	<b>5</b>	Microfoon
<b>3</b>	LED-lamp	<b>6</b>	Montagebeugel

**Aansluitingen / LED / schakelaar**



<b>7</b>	MicroUSB-aansluiting	<b>11</b>	Fotomodus (modusknop)
<b>8</b>	MicroSD sleuf	<b>12</b>	LED-laadcontrolelampje
<b>9</b>	Videomodus (modusknop)	<b>13</b>	Reset (Resetten)
<b>10</b>	OFF mode (UIT modus) (modusknop)	<b>14</b>	Statusindicator LED

## Voor het eerste gebruik

### Opladen

De TX-156 is uitgerust met een geïntegreerde, oplaadbare batterij die voor ingebruikname volledig opgeladen moet worden. Het duurt ongeveer 20 uur om de batterij volledig op te laden met een gewone USB-voedingsadapter.

Laad de TX-156 op met een gewone USB-voedingsadapter \* (DC 5V/1A) (\* niet inbegrepen). Tijdens het opladen wordt de oplaadindicator-LED (12) rechts van de MicroUSB-poort ROOD. Wanneer de TX-156 volledig is opgeladen, gaat de oplaadindicator-LED (12) uit.

### MicroSD

Voordat u het apparaat voor het eerst gebruikt of na het vervangen van de MicroSD-kaart, moet het worden geformatteerd om de optimalisatie van de TX-156 te vergemakkelijken. De MicroSD-kaart kan alleen worden gebruikt nadat het systeem is geformatteerd op een pc, anders kan het tot fouten leiden.

**Info:** ● Kaarten tot 32 GB moeten in FAT32 worden geformatteerd.  
● Kaarten van 64 GB of meer moeten worden geformatteerd in exFAT.

### Bediening

1. Zorg ervoor dat niets de lens (2) en bewegingssensor (4) voor de Solar-buitencamera blokkeert.
2. Schakel de Uit-modus naar Foto- of Videomodus, het rode lampje gaat branden, de eerste 30 seconden gaan naar de Status-modus.
3. Beweeg uw hand voor de bewegingssensor van de machine (alleen om te testen). Het groene lampje (14) gaat aan en het rode lampje (14) gaat één keer uit om aan te geven dat het beeld is opgenomen / opgeslagen.

**Info:** na 30 seconden gaat het rode lampje uit en gaat de TX-156 in de jachtmodus. De camera maakt foto's of video's volgens de parameters die zijn ingesteld door de software op uw computer (automatische lus is standaard ingeschakeld).



## Hoe werken camera, LED en bewegingssensor samen?

●'s Avonds, wanneer de bewegingssensor een bewegend object detecteert (vanwege infrarood licht), gaat het licht tot 5 seconden aan. De lengte van de video is gebaseerd op de parameters die je instelt via de software op je computer.

●De videobediening werkt hetzelfde gedurende de dag maar het licht is uit.

## Bediening Inleiding

### Aan-uitknop

 Video	Video Mode (videomodus)	Wanneer de apparaatschakelaar Video mode (videomodus) weergeeft, worden alleen video's opgenomen.
	Off Mode (UIT-modus)	Wanneer de apparaatschakelaar de OFF (UIT)-modus weergeeft, kan deze worden gebruikt voor het opladen en downloaden van bestanden naar een computer als massaopslag. Instelling kan worden gedaan met de Camera Config Tool.
 Photo	Photo Mode (fotomodus)	Wanneer de apparaatschakelaar de Photo (foto) modus weergeeft , worden er standaard vijf foto's gemaakt. Met Camera_Config_Tool_exe kunt u de modus instellen op foto en video.

## Indicator LED

### ●De status-LED

- In de eerste 30 seconden na het opstarten als de batterij bijna leeg is (als het resterende vermogen 20% of lager is) OF als de MicroSD-kaart vol is, of de SD-kaart kapot of niet aangesloten is, knippert het rode lampje de hele tijd.

- Wanneer de TX-156 is ingeschakeld en het rode lampje is uit, dan heeft het apparaat misschien geen stroom en moet worden opgeladen. Voordat u gaat opladen, moet u een paperclip in het resetgat (13) steken en voorzichtig indrukken om de TX-156 te resetten.

- Als het rode lampje (snel knipperend) blijft knipperen bij het opstarten of gedurende 4 seconden wordt uitgeschakeld, moet het worden opgeladen.

- Het groene lampje gaat branden zodra de bewegingssensor wordt geactiveerd. Nadat de video- of fotomodus was gekozen.

Licht		Status
Rood	Groen	
Altijd aan		Normaal
Knipperend (eerste 30 seconden)		MicroSD-kaart is vol, kapot of niet aangesloten
Knippert de hele tijd		Batterij heeft nog 20% vermogen of minder
Uit		Moet worden opgeladen
Knippert terwijl de stroom aan/uit is		Moet worden opgeladen
	Gaat aan	Beweging wordt gedetecteerd (foto-/video-opname)

### ●De oplaad-LED

- Als de TX-156 wordt opgeladen via USB, wordt het oplaadlampje rood en gaan de lampjes uit nadat het opladen is voltooid.

- Als de zon de TX-156 oplaadt, gaat het blauwe lampje branden. Bij geen zon gaat het blauwe oplaadlampje uit.

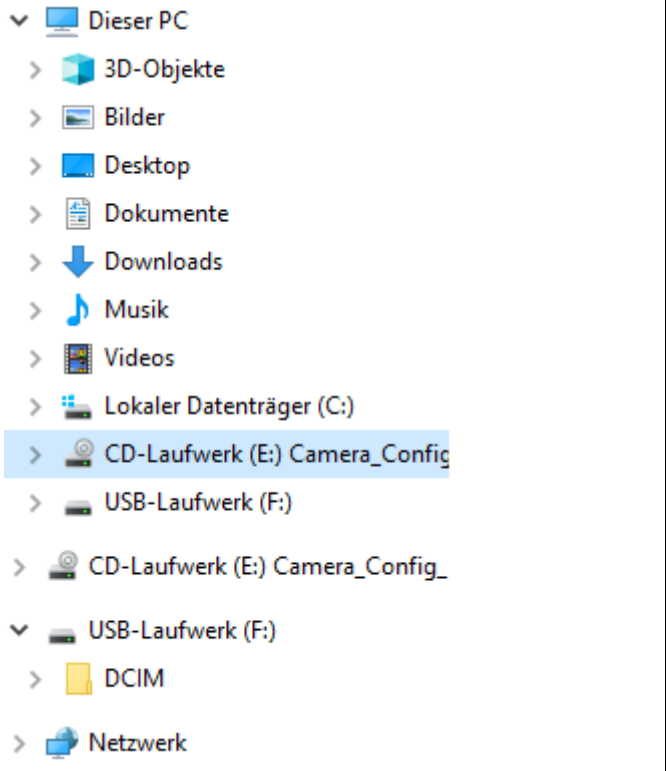
Licht		Status
Rood	Blauw	
Aan		Opgeladen via USB
Uit		Opladen voltooid
	Aan	Opgeladen door zonnepaneel (zon)
	Uit	Geen opladen door zonnepaneel (geen zon)

## Software-instellingen

Zet de modusknop op "UIT" en maak vervolgens verbinding met uw computer via een USB-kabel. Het statusmoduslampje wordt rood en vervolgens kunt u Camera\_Config\_Tool.exe starten en de systeemparemeters instellen.

Standaard instellingen voor:

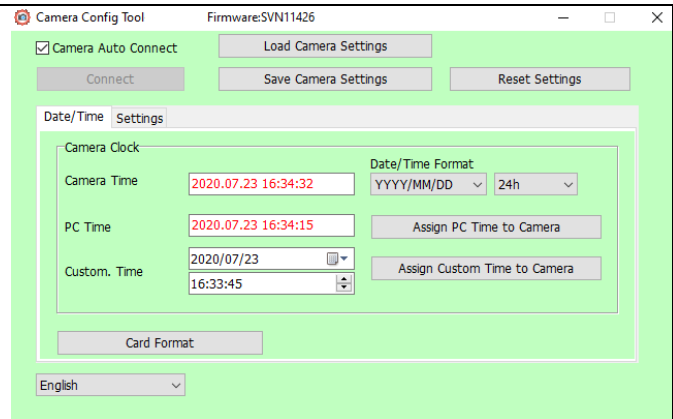
- Video: 10 seconden opnemen
- Foto: 5 foto's in serie

<p><b>1. Camera_Config_Tool.exe gereedschap</b></p> <p>Na het verbinden van de TX-156 met de pc via een USB-kabel. U ziet een USB-station en een cd-station. Open het cd-station. Het bevat de Camera_Config_Tool.exe. Dubbelklik op het pictogram om de software te starten.</p>	 <p>The screenshot shows a Windows File Explorer window with the following items listed:</p> <ul style="list-style-type: none"> <li>▼ Dier PC</li> <li>&gt; 3D-Objekte</li> <li>&gt; Bilder</li> <li>&gt; Desktop</li> <li>&gt; Dokumente</li> <li>&gt; Downloads</li> <li>&gt; Musik</li> <li>&gt; Videos</li> <li>&gt; Lokaler Datenträger (C:)</li> <li>&gt; CD-Laufwerk (E:) Camera_Config</li> <li>&gt; USB-Laufwerk (F:)</li> <li>&gt; CD-Laufwerk (E:) Camera_Config_</li> <li>▼ USB-Laufwerk (F:)</li> <li>&gt; DCIM</li> <li>&gt; Netzwerk</li> </ul>
---	--

## 2. Stel de datum en tijd van de camera in of synchroniseer met de pc-tijd.

Klik na het instellen van Datum en Tijd op "Save Camera Settings" (Camera-instellingen opslaan) om de instelling op te slaan.

Tijdinstelling, kan de computertijd synchroniseren of handmatig ingesteld worden.



## 3. Formatteren van MicroSD-kaart

Voordat u het apparaat voor het eerst gebruikt of na het vervangen van de MicroSD-kaart, moet het worden geformatteerd om de optimalisatie van de machine te vergemakkelijken. De MicroSD-kaart is alleen bruikbaar nadat het systeem is geformatteerd op een pc, anders kan dit fouten veroorzaken.

**Opmerking:** de tool moet de USB-kabel loskoppelen na het formatteren van de machine en deze vervolgens opnieuw in de pc steken om de lege MicroSD-kaart na het formatteren correct weer te geven.

**Opslagmedium:** MicroSD-kaart \* tot 512 GB (klasse 10) [\* niet inbegrepen]

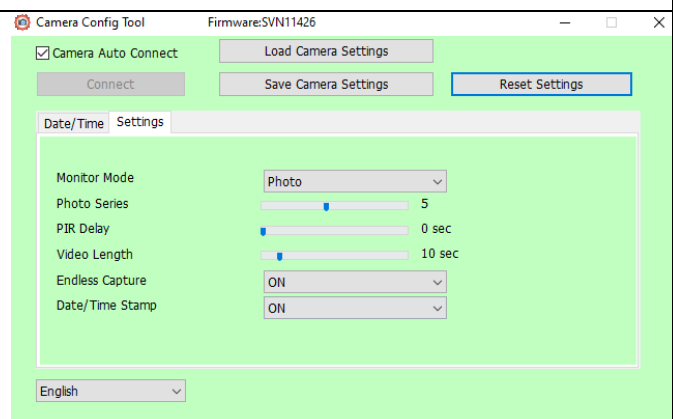
**Info:** ● Kaarten tot 32 GB moeten in FAT32 worden geformatteerd.

● Kaarten van 64 GB of meer moeten worden geformatteerd in exFAT.

## 4. Instellingen

Afhankelijk van uw behoefte heeft u de keuze uit de volgende instellingen:

- Monitor Mode (Monitormodus)
- Photo Series (fotoserie)
- Vertraging bewegingssensor (PIR)
- Video Length (Lengte video)
- Endless Capture (Eindeloze opname)
- Date / Time Stamp (Datum / tijdstempel)





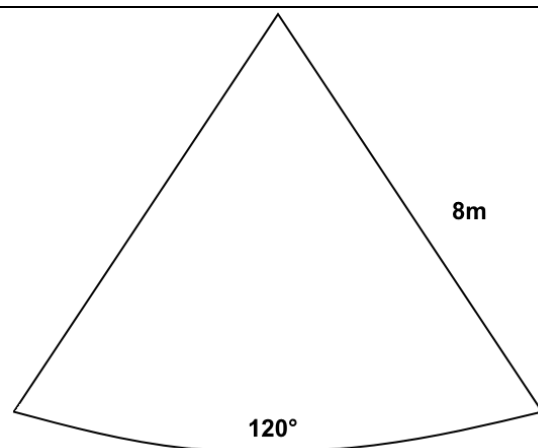
## Bekijk opnames

Om opgenomen video's op uw pc te bekijken, zet u het apparaat in de Uit-modus en sluit u het apparaat met een micro-USB-kabel aan op uw pc. Het apparaat moet nu worden herkend als massaopslag. Als dit niet werkt, plaatst u de MicroSD-kaart rechtstreeks in de MicroSD-kaartsleuf van uw pc of gebruikt u een MicroSD-adapterkaart.

**Opmerking:** als u de MicroSD-kaart uit de TX-156 verwijdert, moet u deze formatteren nadat u deze opnieuw in de TX-156 hebt geplaatst!

## Bereik PIR-detectie

**Opmerking:** Het PIR-detectiegebied is  $120^\circ$ . Bovendien wordt het PIR-detectiebereik beïnvloed door de omgevingstemperatuur ( $25^\circ\text{C}$  is de beste temperatuur).



## Levensduur batterijen

Dit hangt af van de modus die u als standaard kiest. Een lange batterijduur is een van de belangrijkste vereisten. Er zijn verschillende variabelen die de levensduur van de batterij bepalen (uren zonlicht, temperatuur buiten, frequentie van activiteit, enz.) Nachtopnames en fotografer-frequentie (licht en opslaan) zijn de oorzaak dat batterijen minder lang mee gaan.

**Info:** De dag blootstelling aan direct zonlicht moet 4-5 uur per dag zijn. Bij indirect zonlicht is de waarde navenant hoger, ongeveer 8-10 uur.

**Let op:** als de RODE status-LED knippert, is het tijd om op te laden!

## Installeren / monteren

U kunt de TX-156 aan een boom bevestigen of hem met een beugel op vlakke oppervlakken bevestigen. (Hoogte: 1,8 - 2,5m)

- U dient de TX-156 vooraf via een beugel te monteren.

- De TX-156 moet worden geplaatst op een plek met voldoende zonlicht, zonder barrière en beschutting. En het zonnepaneel moet naar het zonlicht gericht zijn. Als de zon laag is of de lucht bewolkt is, duurt het langer om de batterij op te laden.



- Plaats de TX-156 boven de grond of platform om te voorkomen dat hij door regen wordt overspoeld.

- Controleer en zorg ervoor dat de TX-156 goed is bevestigd.

- Let bij het installeren van de TX-156 met de meegeleverde bevestigingsband op het volgende:

- Dit product is geschikt voor wanden die 90 graden loodrecht op de vloer staan.

- Indien bevestigd aan een pilaar of andere locatie, moet deze in een hoek van 90 graden met de vloer staan om waterafvoer te garanderen.

## FAQ

**1.** Wanneer u de computer aansluit, is het rode lampje uit. Controleer of de USB-stekker te los zit zodat er te weinig contact is. Als de batterij leeg is, moet deze worden gereset (u kunt een metalen strip zoals een paperclip in de reset-opening steken en deze aanraken om de machine met een lichte aanraking te resetten); als WIN7 de USB in werking zet vanwege de hoge stroomstoot die wordt veroorzaakt door de langzame invoering, moet u de computer opnieuw opstarten.

**2.** Voordat u verbinding maakt met de computer, moet de schakelaar met drie versnellingen in de UIT-stand staan. Nadat u verbinding heeft gemaakt met de computer, kunt u de afbeeldingen en video's bekijken en de computerparameters instellen wanneer het rode lampje brandt.

**3.** Als het rode lampje uit is bij het opstarten, is er mogelijk geen stroom om op te laden. U kunt een metalen strip zoals een paperclip gebruiken om deze in de reset-opening te steken en erop drukken om hem te resetten.

4. Als het rode lampje blijft knipperen tijdens het opstarten (flitsen) of de stroom wordt uitgeschakeld na het opstarten gedurende 4 seconden, moet het worden opgeladen, dan moet de schakelaar met drie versnellingen worden aangesloten op de USB computer in de UIT positie en het rode oplaadlampje moet UIT zijn bij volledige oplading.

5. Als het rode lampje blijft knipperen (langzaam knipperend) wanneer u het apparaat inschakelt, controleer dan of de geheugenkaart is geïnstalleerd of dat de cyclus vol is (verbind de computer met het hulpprogramma Camera\_Config\_Tool\_exe om te controleren of de machine een gesloten cyclus heeft) en of er een melding is van een slechte kaart.

6. Beweeg uw hand 30 seconden na het opstarten snel buiten de bewegingssensor van de machine. Het groene lampje knippert niet. Controleer of het venster van de infraroodsensor te vuil is. Nadat het groene lampje knippert, blijft het rode lampje knipperen. Controleer of de MicroSD correct is geplaatst of niet (maak verbinding met de computer met Camera\_Config\_Tool\_exe om de microSD-kaart van de machine te formatteren).

## Technische specificaties

Beeldsensor	1/4" CMOS 2MP
Video-resolutie / bestand	1920x1080 25fps/ AVI
Foto-resolutie / bestand	1920x1080/ JPEG
Camera lens	F/NO 2.0; FOV = 120°; Auto IR-filter
PIR (bij 25° C)	max. afstand ~ 8m / hoek 120° / activeringstijd 0,2–0,25 sec.
Licht	afstand ~ 8m / vermogen 4W, 150 lumen (20W gloeilamp) / kleur: 6000-6500 Kelvin
Opslag	MicroSD * -kaart tot 512GB (klasse10) [*Niet inbegrepen]
Opslagruimte	Video: 10seconden = 42MB; met 100 triggers per dag zou 32GB 7 dagen meegaan voordat de lusfunctie begint te werken Foto: 5x foto = 3MB; met 500 triggers per dag zou 32GB 20 dagen meegaan
Stroomvoorziening	DC 5V / 1A
Zonnepaneel	3.0W
Oplaadtijd	20 uur, via voeding
Ingebouwde	2x Type 18650-2P lithiumbatterij 4000mAH, 3,7V

batterij	(totaal: 8000mAh)	
Ø werkduur	Batterij: ongeveer 2 weken (afhankelijk van modus, instellingen, uren zonlicht, temperatuur, enz.)	
Verbindingen	MicroUSB (opladen en data); MicroSD-sleuf	
Knoppen	3 schakelknop (video, foto, uit / gegevensoverdracht naar pc en camera-instellingen)	
Microfoon	Ja	
Besturingssysteem (Software)	Alleen Windows 7, 8, 8.1, 10	
Taal pc-software	Engels, Duits	
Bedrijfstemperatuur	tussen -10°C en +40°C	
Materiaal	ABS	
Gewicht / Afmetingen	582g / (L) 24 x (B) 16,0 (H) 9,5 cm	
Inhoud van het pakket	FullHD zonne-buitencamera met LED-lamp TX-156, 1x MicroUSB-kabel, 1x bevestigingsriem, 2x schroeven met pluggen, Gebruikersaanwijzing	

## Waarschuwingen

(Om het risico op brand, elektrische schok of schade/weigeren van het product te verminderen)

- Stel het apparaat niet bloot aan regen, druipend of spattend vocht als de kap open is.
- Dompel het apparaat niet onder in water (dit apparaat is ontworpen voor normaal gebruik buitenshuis).
- Probeer het apparaat nooit uit elkaar te halen, dit kan leiden tot kortsluiting of zelfs schade.
- Laat het apparaat niet vallen en schud er ook niet mee, de inwendige elektronica of mechanische onderdelen kunnen hierdoor kapot gaan.
- Bewaar het apparaat in een droge en goed geventileerde ruimte. Voorkom een hoge vochtigheidsgraad en hoge temperatuur. De batterijen mogen ook niet blootgesteld worden aan overmatige hitte en direct zonlicht.
- Houd het apparaat uit de buurt van kleine kinderen.
- Het apparaat wordt heet na langdurig gebruik. Dit is normaal.
- Gebruik het accessoire dat door onze fabriek wordt geleverd.

## **FCC Statement**

This device complies with part 15 of the FCC Rules. Operation is subject to the following two conditions:

- (1) This device may not cause harmful interference, and
- (2) this device must accept any interference received, including interference that may cause undesired operation.

Any changes or modifications not expressly approved by the party responsible for compliance could void the user's authority to operate the equipment.

NOTE: This equipment has been tested and found to comply with the limits for a Class B digital device, pursuant to Part 15 of the FCC Rules. These limits are designed to provide reasonable protection against harmful interference in a residential installation. This equipment generates, uses and can radiate radio frequency energy and, if not installed and used in accordance with the instructions, may cause harmful interference to radio communications. However, there is no guarantee that interference will not occur in a particular installation.

If this equipment does cause harmful interference to radio or television reception, which can be determined by turning the equipment off and on, the user is encouraged to try to correct the interference by one or more of the following measures:

- Reorient or relocate the receiving antenna.
- Increase the separation between the equipment and receiver.
- Connect the equipment into an outlet on a circuit different from that to which the receiver is connected.
- Consult the dealer or an experienced radio/TV technician for help.

The device has been evaluated to meet general RF exposure requirement. The device can be used in portable exposure condition without restriction.

## **US Warranty**

Thank you for your interest in the products and services of Technaxx Deutschland GmbH & Co.KG. This Limited Warranty applies to physical goods, and only for physical goods, purchased from Technaxx Deutschland GmbH & Co.KG.

This Limited Warranty covers any defects in material or workmanship under normal use during the Warranty Period. During the Warranty Period, Technaxx Deutschland GmbH & Co.KG will repair or replace, products or parts of a product that proves defective because of improper material or workmanship, under normal use and maintenance.

The Warranty Period for Physical Goods purchased from Technaxx Deutschland GmbH & Co.KG is 1 year from the date of purchase. A replacement Physical Good or part assumes the remaining warranty of the original Physical Good or 1 year from the date of replacement or repair, whichever is longer.

This Limited Warranty does not cover any problem that is caused by:

- conditions, malfunctions or damage not resulting from defects in material or workmanship

To obtain warranty service, you must first contact us to determine the problem and the most appropriate solution for you.

Technaxx Deutschland GmbH & Co.KG, Kruppstrasse 105, 60388 Frankfurt am Main, Germany

\* [www.technaxx.de](http://www.technaxx.de) \* [support@technaxx.de](mailto:support@technaxx.de) \*