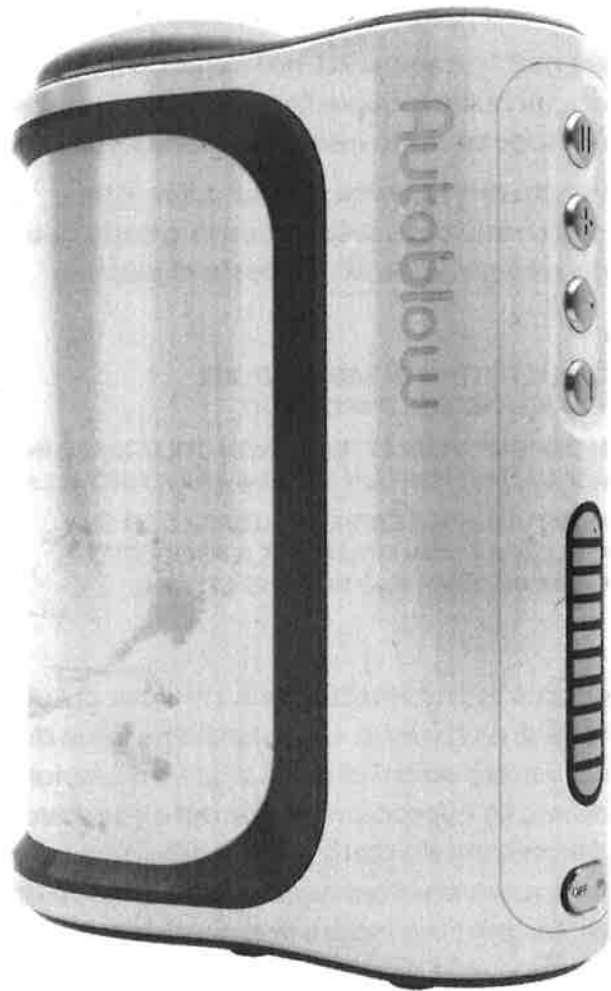


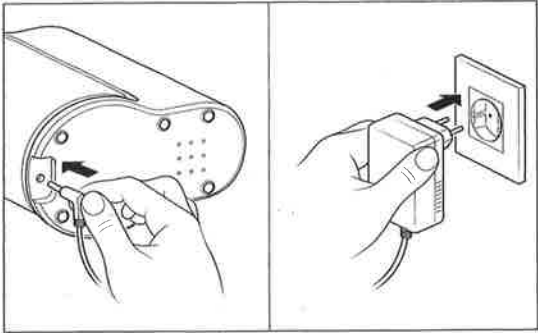
Autoblow® 



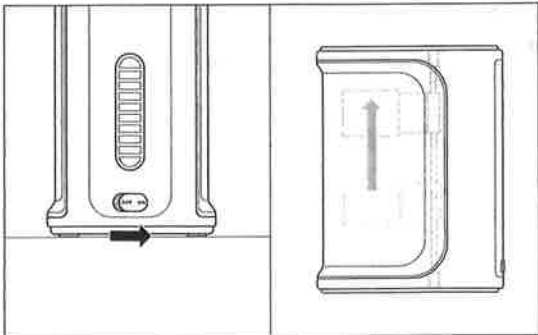
INSTRUCTION MANUAL

EN • DE • DK • ES • FR • IT • NL • RU • SE

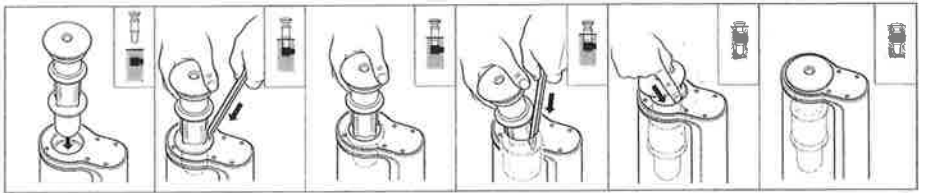
1



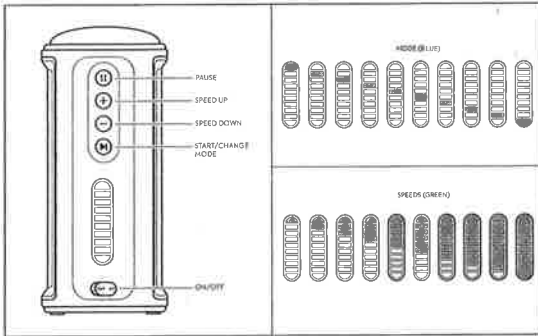
2



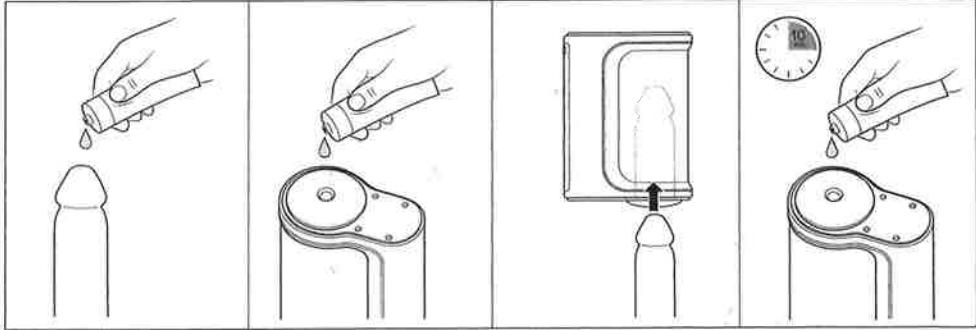
3



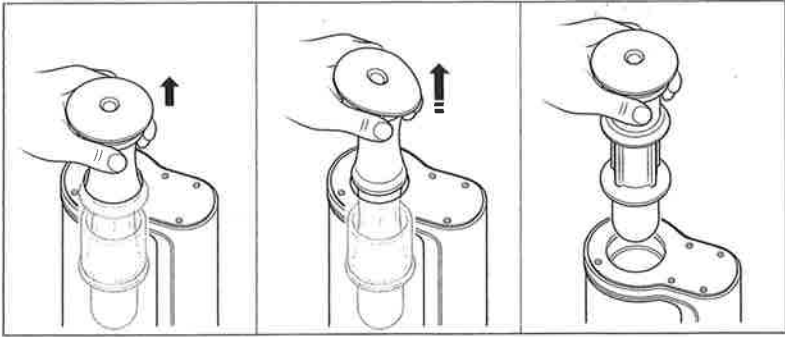
4



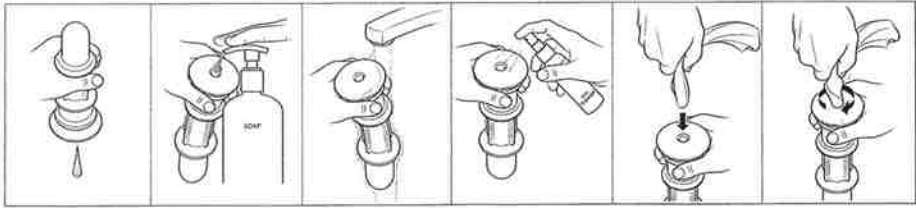
5



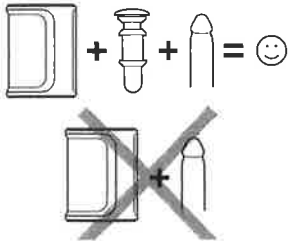
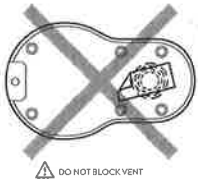
6

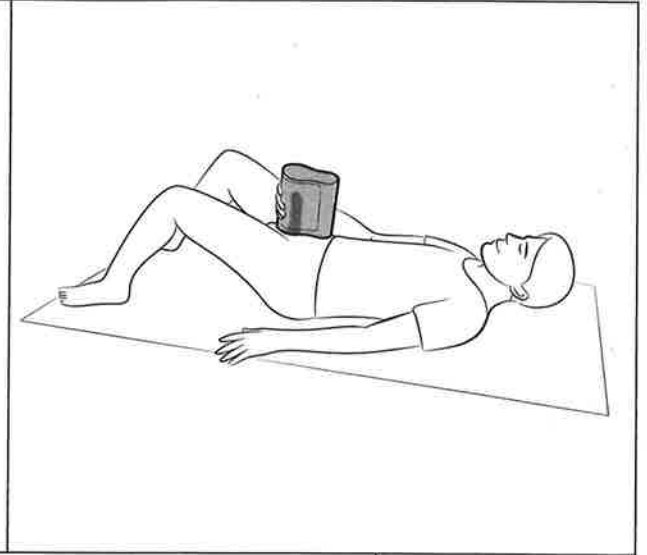


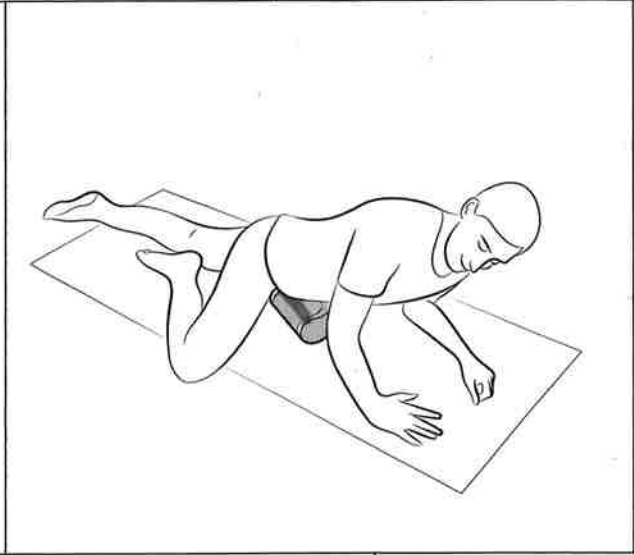
7



WARNINGS







SCHRITT 1 : EINSTECKEN

Schließen Sie das Stromversorgungskabel an der Unterseite des Autoblow A.I. an und stecken Sie es in eine Steckdose (120v-240v). Das Gerät muss während des Betriebs an der Steckdose angeschlossen bleiben.

SCHRITT 2 : ANSCHALTEN

Bewegen Sie den Schieber in die Position ON. Der Greifer bewegt sich dann in die oberste Position.

SCHRITT 3 : HÜLSE EINSETZEN

Folgen Sie den Anweisungen in den Zeichnungen, um die Hülse in den Greifer einzusetzen. Verwenden Sie den mitgelieferten weißen Kunststoffstift, um das Einführen der Hülse zu erleichtern. Die Hülse sitzt richtig, wenn der untere Grat der Hülse unter dem Greifer liegt und sein oberer Grat über dem Greifer sitzt.

! DIE MASCHINE MUSS DER EINGESETZTEN HÜLSE VERWENDET WERDEN ODER ES KÖNNEN VERLETZUNG ENTSTEHEN.

SCHRITT 4 : BETRIEB SCHRITT 1

Drücken Sie **▶**, um Modus 1 zu aktivieren, und erneut, um die 10 verschiedenen Modi zu durchlaufen.

Jeder der 10 Modi kann mit 10 Geschwindigkeiten genossen werden. Drücken Sie die Tasten **+** und **-**, um die Geschwindigkeit der einzelnen Modi einzustellen.

Drücken Sie die Taste **⏸**, um einen beliebigen Modus anzuhalten. Drücken Sie die Taste **⏸** ein zweites Mal, um die Wiedergabe zu beenden. Im Pausemodus blinken die LEDs langsam BLAU.

Die Modi erscheinen als einzelne blaue Lichter. Geschwindigkeiten erscheinen als grüne Lichter.

Blinkende ROTE LEDs zeigen an, dass der Motor vorübergehend überhitzt ist und die Maschine stoppt. Schalten Sie in diesem Fall das Gerät aus und warten Sie 10 Minuten, bevor Sie es erneut bedienen.

SCHRITT 5 : BETRIEB SCHRITT 2

Sie müssen vor der Verwendung ein Gleitmittel auf Wasserbasis sowohl auf Ihren Penis als auch auf das Innere der Hülse auftragen. Tragen Sie während des Gebrauchs alle 10 Minuten erneut Gleitmittel auf.

! VERWENDEN SIE KEIN GLEITMITTEL MIT SILIKON, DA DAS MATERIAL DER HÜLSE BESCHÄDIGT WERDEN KANN.

SCHRITT 6 : HÜLSE ENTFERNEN

Schalten Sie die Maschine aus, bevor Sie die Hülse entfernen. Um die Hülse zu entfernen, ziehen Sie sie vorsichtig nach oben.

SCHRITT 7 : HÜLSE REINIGEN

Gießen Sie Flüssigkeit aus dem Inneren der Hülse aus und waschen Sie sie anschließend mit Seife und warmem Wasser ab. Sprühen Sie einen Sexspielzeugreiniger in die Hülse und spülen Sie sie dann erneut aus.

Um das Innere der Hülse zu trocknen, stecken Sie ein Papiertuch oder ein kleines Stofftuch hinein und drehen Sie es mehrmals nach unten, um das darin enthaltene Wasser aufzusaugen.

- ❗ **VERSUCHEN SIE NICHT, DIE HÜLSE NACH INNEN ZU DREHEN. SIE KANN ZERREISSEN.**

SCHRITT 8 : WARTUNG & LAGERUNG

NIEMALS den Autoblow A.I. in Wasser eintauchen. Verwenden Sie nur ein feuchtes Tuch, um damit die Außenflächen zu reinigen. Bewahren Sie das Gerät an einem kühlen, trockenen Ort ohne direkte Sonneneinstrahlung auf.

Um die Lebensdauer der Hülse Ihres Autoblow zu verlängern und seine seidige Textur beizubehalten, bestäuben Sie die Hülse nach der Reinigung mit Maisstärke und bewahren Sie sie in einem verschlossenen Plastikbeutel auf.

WARNUNGEN

- ❗ **BLOCKIEREN SIE NICHT DIE LUFTAUSLASS AN DER UNTERSEITE DER MASCHINE.**
- ❗ **DIES IST EIN ELEKTRISCHES GERÄT. NICHT IN WASSER EINTAUCHEN ODER IN DER NÄHE VON WASSER VERWENDEN. ES KANN ZU VERLETZUNGEN ODER TOD KOMMEN.**
- ❗ **DIESE VORRICHTUNG MUSS IN VERBINDUNG MIT EINER AUTOBLOW A.I. HÜLSE VERWENDET WERDEN. BETREIBEN SIE DAS PRODUKT NICHT OHNE INSTALLIERTE HÜLSE, DA ES SONST ZU VERLETZUNGEN KOMMEN KANN.**

GARANTIE

Autoblow garantiert, dass die elektrischen Teile und der Motor von Autoblow A.I. für ein (1) Jahr gedeckt sind. Die Garantie gilt ab dem Datum des ursprünglichen Kaufs gegen Mängel aufgrund fehlerhafter Verarbeitung oder Materialien. Die Garantie deckt den Hauptkörper des Autoblow A.I. Produkts nur ab, sofern es nicht manipuliert oder zerlegt wurde. Die Garantie gilt nicht für die wiederverwendbare Hülle. Die Garantie deckt keine kosmetischen Schäden ab, die durch normale Abnutzung verursacht werden. Die Garantie deckt auch keine Schäden ab, die durch Unfall, Missbrauch oder Nachlässigkeit verursacht wurden. Jeder Versuch, Autoblow A.I. zu öffnen oder zu zerlegen, lässt die Garantie erlöschen.

IMPRESSUM

Very Intelligent Ecommerce 2019 All Rights Reserved. Alle Rechte vorbehalten. Autoblow A.I. ist zum Patent angemeldet. Autoblow ist eine eingetragene Marke von Very Intelligent Ecommerce, Inc. Autoblow A.I. ist nur eine Neuheit und hat keine therapeutische oder medizinische Anwendung. Kontaktieren Sie uns unter support@vieci.com

STAP 1 : INPLUGGEN

Verbind de stroomkabel met de onderkant van de Autoblow A.I. en steek de stekker in het stopcontact (120v – 240v). Het apparaat moet in het stopcontact blijven tijdens gebruik.

STAP 2 : AANZETTEN

Zet het schuifje op ON. De grip beweegt dan naar de hoogste positie.

STAP 3 : DE SLEEVE PLAATSEN

Volg de handelingen in de tekeningen om de sleeve in de grip te plaatsen. Gebruik de meegeleverde plastic stok om te helpen met het inbrengen. De sleeve zit goed als het onderste randje tot onder de grip komt, en het bovenste randje boven de grip uitkomt.

i DE MACHINE MOET GEBRUIKT WORDEN MET EEN SLEEVE, ANDERS KAN DIT LEIDEN TOT LETSEL.

STAP 4 : BEDIENING DEEL 1

Druk op **▶** om modus 1 te activeren en druk nogmaals om de 10 verschillende modi te doorlopen.

Elk van de 10 modi kan gebruikt worden op 10 snelheden. Klik op de **+** en **-** knoppen om de snelheid van elke modus in te stellen.

Druk op de **⏸** knop om een modus te pauzeren. Druk nogmaals op de **⏸** knop om verder te gaan. Als het apparaat gepauzeerd is knipperen de LEDs langzaam BLAUW.

Modi verschijnen als een blauw licht. Snelheden verschijnen als groen licht.

Knipperende RODE LEDs geven aan dat de motor tijdelijk oververhit is en dat de machine zal stoppen. Zet de machine uit als dat gebeurt en wacht 10 minuten voordat je hem weer aanzet.

STAP 5 : BEDIENING DEEL 2

Breng voor gebruik een glijmiddel op waterbasis aan op je penis en de binnenkant van de sleeve. Breng elke 10 minuten tijdens het gebruik meer glijmiddel aan.

i GEBRUIK GEEN GLIJMIDDEL OP SILICONENBASIS OMDAT DAT HET MATERIAAL VAN DE SLEEVE ZAL BESCHADIGEN.

STAP 6 : DE SLEEVE UITNEMEN

Zet de machine uit voordat je de sleeve verwijdert. Trek de sleeve zachtjes omhoog om hem uit te nemen.

STAP 7 : DE SLEEVE REINIGEN

Giet vloeistoffen uit de binnenkant van de sleeve en was hem met zeep en warm water. Spuit een sextoy-reiniger in de sleeve en spoel hem dan nogmaals uit.

Gebruik keukenpapier of een kleine stoffen doek om de binnenkant van de sleeve te drogen, draai dit enkele keren naar beneden om achtergebleven water op te nemen.

- ❗ **PROBEER DE SLEEVE NIET BINNENSTEBUITEN TE KEREN. HIJ KAN SCHEUREN.**

STAP 8 : ONDERHOUD & OPBERGEN

Dompel de Autoblow A.I. NOOIT onder in water. Gebruik alleen een vochtige doek om de buitenkant te reinigen. Berg de machine op op een koele, droge plek, niet in direct zonlicht.

Om ervoor te zorgen dat de sleeve van je Autoblow langer meegaat en om de zijdeachtige textuur te behouden stof je de sleeve met maiszetmeel na het reinigen en berg je de sleeve op in een afgesloten plastic zak.

WAARSCHUWINGEN

- ❗ **BLOKKEER HET VENTILATIEGAT AAN DE ONDERKANT VAN DE MACHINE NIET.**
- ❗ **DIT IS EEN ELEKTRISCH APPARAAT. GEBRUIK HET NIET IN OF BIJ WATER. LETSEL OF DOOD KUNNEN HET GEVOLG ZIJN.**
- ❗ **DIT APPARAAT MOET GEBRUIKT WORDEN MET EEN AUTOBLOW A.I. SLEEVE. PROBEER HET APPARAAT NIET TE GEBRUIKEN ZONDER SLEEVE, LETSEL KAN HET GEVOLG ZIJN.**

GARANTIE

Autoblow geeft een (1) jaar garantie op de elektrische onderdelen en de motor van de Autoblow A.I. De garantie is geldig vanaf de originele aankoopdatum, op productiefouten en materialen. De garantie dekt alleen het hoofdproduct van de Autoblow A.I., op voorwaarde dat dit niet gewijzigd of uit elkaar gehaald is. De garantie heeft geen betrekking op de herbruikbare sleeve. De garantie dekt geen uiterlijke verandering veroorzaakt door normale slijtage. De garantie dekt ook geen schade veroorzaakt door ongelukken, verkeerd gebruik of nalatigheid. Elke poging om de Autoblow A.I. te openen of uit elkaar te halen zal de garantie laten vervallen.

JURIDISCH

Very Intelligent Ecommerce 2019 Alle Rechten Voorbehouden. Voor de Autoblow A.I. is patent aangevraagd. Autoblow is een geregistreerd handelsmerk van Very Intelligent Ecommerce, Inc. Autoblow A.I. is alleen voor je plezier, hij heeft geen therapeutische of medische toepassing. Neem contact met ons op via support@vieci.com

ÉTAPE 1 : LE BRANCHER

Branchez le câble d'alimentation en bas de l'Autoblow I.A. et raccordez-le à une prise électrique (120v-240v). L'appareil doit rester branché pendant l'utilisation.

ÉTAPE 2 : L'ALLUMER

Faites coulisser l'interrupteur en mode marche. Le gripper coulissera alors vers le haut de l'appareil.

ÉTAPE 3 : INSÉRER L'ÉTUI

Suivez le schéma pas à pas afin d'insérer l'étui dans le gripper. Utilisez le bâtonnet en plastique blanc fourni afin de faciliter l'insertion de l'étui. L'étui sera correctement mis en place lorsque la bordure inférieure de l'étui est appuyée en-dessous du gripper, tandis que sa bordure supérieure se trouve au-dessus du gripper.

i L'APPAREIL DOIT ÊTRE UTILISÉ AVEC L'ÉTUI INSÉRÉ SOUS RISQUE DE BLESSURE.

ÉTAPE 4 : FONCTIONNEMENT - PREMIÈRE PARTIE

Appuyez sur **▶** pour activer le mode 1. Appuyez à nouveau pour passer au mode suivant, vous pouvez ainsi faire défiler les 10 modes différents.

Vous pouvez profiter de chacun de ces 10 modes à 10 vitesses différentes. Appuyez sur **+** et **-** pour contrôler la vitesse de chaque mode.

Appuyez sur le bouton **⏸** pour mettre n'importe quel mode en pause. Appuyez une deuxième fois sur le bouton **⏸** pour continuer. En pause, les LEDs clignoteront lentement en bleu.

Les modes sont représentés par des lumières bleues individuelles, tandis que la vitesse est représentée par des lumières vertes.

Si les LEDs rouges clignotent, cela signifie que le moteur est temporairement en situation de surchauffe, et que l'appareil va s'arrêter. Si c'est le cas, éteignez puis rallumez l'appareil, et attendez 10 minutes avant d'essayer de vous en servir à nouveau.

ÉTAPE 5 : FONCTIONNEMENT - DEUXIÈME PARTIE

Vous devez employer un lubrifiant à base d'eau et sur votre pénis et sur l'intérieur de l'étui avant de l'utiliser. Pendant l'utilisation, appliquez davantage de lubrifiant toutes les dix minutes.

i N'EMPLOYEZ PAS DE LUBRIFIANT À BASE DE SILICONE QUI ENDOMAGERAIT LE MATÉRIAU DE L'ÉTUI.

ÉTAPE 6 : ÔTER L'ÉTUI

Éteignez l'appareil avant d'ôter l'étui de l'appareil.

Pour sortir l'étui, tirez doucement vers le haut.

ÉTAPE 7 : NETTOYER L'ÉTUI

Videz tout liquide contenu dans l'étui, puis nettoyez-le au savon et à l'eau chaude. Aspergez l'intérieur de l'étui avec un nettoyant pour accessoires érotiques puis rincez-le à nouveau.

Pour sécher l'intérieur de l'étui, glissez-y une serviette en papier ou une petite serviette en tissus et faites-la tourner plusieurs fois vers le bas afin de parvenir à absorber toute l'eau qui pourrait y rester.

- ❗ NE PAS ESSAYER DE RETOURNER L'ÉTUI CAR CELUI-CI POURRAIT SE DÉCHIRER.

ÉTAPE 8 : ENTRETIEN & RANGEMENT

Ne JAMAIS plonger l'Autoblow I.A. dans l'eau. Utilisez un chiffon humide pour nettoyer uniquement l'extérieur de l'appareil. Rangez l'appareil à l'abri du soleil dans un endroit frais et sec.

Afin de prolonger la durée de vie de votre étui Autoblow et pour préserver sa texture soyeuse, saupoudrez l'étui de fécule de maïs après l'avoir nettoyée, et rangez-la dans un sac en plastique hermétique.

WARNINGS

- ❗ NE BLOQUEZ PAS LA CIRCULATION DE L'AIR DE LA BOUCHE D'AÉRATION SITUÉE EN BAS DE L'APPAREIL.
- ❗ CET APPAREIL EST ÉLECTRIQUE. NE PAS UTILISER DANS OU PRÈS DE L'EAU. DES BLESSURES OU LA MORT POURRAIT SURVENIR.
- ❗ CETTE APPAREIL DOIT ÊTRE UTILISÉ AVEC UN ÉTUI AUTOBLOW I.A. N'UTILISEZ PAS L'APPAREIL DOIT ÊTRE UTILISÉ SANS L'ÉTUI INSÉRÉ SOUS RISQUE DE BLESSURE.

GARANTIE

Autoblow garantie que les pièces électriques et le moteur de l'Autoblow I.A. sont couverts pendant une période d'un (1) an. Cette garantie est valable à partir de la date d'achat initial, et s'étend aux défauts dus à une construction défectueuse ou à un mauvais matériau. La garantie ne couvre que le corps de l'appareil, tant que l'appareil n'a pas été modifié ou démonté. La garantie ne s'applique pas à l'étui réutilisable. La garantie ne s'applique pas aux dégâts esthétiques dus à une usure normale. La garantie ne s'applique pas non plus en cas d'accident, de mauvais emploi ou de négligence. Toute tentative d'ouvrir ou de démonter l'Autoblow I.A. annulera sa garantie.

JURIDIQUE

Very Intelligent Ecommerce 2019 Tous Droits Réservés. La demande de brevet d'Autoblow I.A. a été déposée. Autoblow est une marque déposée de Very Intelligent Ecommerce, Inc. Autoblow I.A. est simplement une innovation sans applications thérapeutique ou médicale. Contactez-nous à support@vieci.com

STEP 1 : PLUG IT IN

Connect the power supply cable to the bottom of Autoblow A.I. and plug it into any electrical outlet (120v-240v). The device must remain plugged into the wall outlet during use.

STEP 2 : TURN IT ON

Move the slider to the ON position. The gripper will then move to the top position.

STEP 3 : INSERT THE SLEEVE

Follow the actions in the drawings to insert the sleeve into the gripper. Use the supplied white plastic stick to assist sleeve insertion. The sleeve will be properly seated when the sleeve's bottom ridge rests below the gripper, and its top ridge sits above the gripper.

ⓘ THE MACHINE MUST BE USED WITH SLEEVE INSERTED OR INJURY MAY RESULT.

STEP 4 : OPERATION PART 1

Press the **▶** button to activate mode 1 and press it again to cycle through the 10 different modes.

Each of the 10 experiences can be enjoyed at 10 speeds. Press the **+** and **-** buttons to control the speed of each mode.

Press the **⏸** button to pause any mode. Press the **⏸** button a second time to un-pause. When paused, the LEDs will slowly flash BLUE.

Modes appear as single blue lights. Speeds appear as green lights.

Flashing RED LEDs indicate the motor has temporarily overheated and the machine will stop. If this happens, turn off the machine and wait 10 minutes before trying to operate it again.

STEP 5 : OPERATION PART 2

You must apply a water-based lubricant both to your penis and to the interior of the sleeve prior to use. Every 10 minutes during use, apply more lubricant.

ⓘ DO NOT USE SILICONE LUBRICANT AS IT WILL DAMAGE THE SLEEVE MATERIAL.

STEP 6 : SLEEVE REMOVAL

Turn off the machine before removing the sleeve. To remove the sleeve, gently pull it in an upwards direction.

STEP 7 : SLEEVE CLEANING

Pour out any liquid from inside the sleeve and then wash it using soap and warm water. Spray a sex toy cleaner into the sleeve and then rinse it again.

To dry the interior of the sleeve, insert a paper towel or small fabric towel and twist it several times in a downward manner to help soak up any water remaining inside.

ⓘ DO NOT ATTEMPT TO TURN THE SLEEVE INSIDE OUT. IT MAY TEAR.

STEP 8 : MAINTENANCE & STORAGE

NEVER submerge the Autoblow A.I. in water. Use a damp cloth to clean its exterior surfaces only. Store the machine in a cool dry place out of direct sunlight.

To extend the life of your Autoblow's sleeve and to maintain its silky texture, dust the sleeve with corn starch after cleaning it and store the sleeve in a sealed plastic bag.

WARNINGS

- ⓘ DO NOT BLOCK THE AIR EXHAUST VENT ON THE BOTTOM OF THE MACHINE.**
- ⓘ THIS IS AN ELECTRICAL APPLIANCE. DO NOT USE IN OR NEAR WATER. INJURY OR DEATH MAY RESULT.**
- ⓘ THIS DEVICE MUST BE USED IN CONJUNCTION WITH AN AUTOBLOW A.I. SLEEVE. DO NOT USE THE PRODUCT WITHOUT A SLEEVE INSTALLED OR INJURY MAY RESULT.**

WARRANTY

Autoblow warrants that the electrical parts and motor of Autoblow A.I. are covered for a period of one (1) year. The warranty is from the date of original purchase, against defects due to faulty workmanship or materials. The warranty covers the main body of the Autoblow A.I. product only, provided it has not been tampered with, or taken apart. The warranty does not cover the reusable sleeve. The warranty does not cover cosmetic deterioration caused by normal wear and tear. The warranty also does not cover damage caused by accident, misuse, or neglect. Any attempt to open or take apart the Autoblow A.I. will void the warranty.

LEGAL

Very Intelligent Ecommerce 2019 All Rights Reserved.
Autoblow A.I. is patent pending. Autoblow is a registered trademark of Very Intelligent Ecommerce, Inc. Autoblow A.I. is a novelty only and has no therapeutic or medical application. Contact us at support@vieci.com

CE



FCC



Register your Autoblow online at

AutoblowMe.com