



**!!! Vérifiez si une version plus récente de ce guide d'utilisation est disponible sur notre site Internet [www.geemarc.com](http://www.geemarc.com) !!!**

## Attention:

### Précautions et entretien

- Pour une utilisation à l'intérieur uniquement.
- Pour éviter les risques d'incendie ou de choc électrique, ne pas exposer l'unité à l'humidité ou à la condensation.
- Pour éviter une surchauffe, ne pas bloquer les orifices de ventilation placés à l'arrière de l'écran de l'horloge.
- Ne pas exposer l'écran de l'horloge au rayonnement direct du soleil.
- Ne pas démonter l'écran de l'horloge. Il existe un risque de choc électrique et aucune pièce interne ne peut être réparée par l'utilisateur. Le démontage de l'écran de l'horloge aura comme conséquence l'annulation de votre garantie.

### Nettoyage de l'écran LCD de l'horloge

- Manipuler l'écran avec précautions. L'écran de l'horloge étant en verre, il peut facilement se casser ou se rayer.
- Nous vous recommandons de nettoyer la poussière ainsi que les traces de doigts présentes sur l'écran LCD à l'aide d'un chiffon doux non abrasif, similaire à celui utilisé sur les lentilles d'un appareil photo.
- Verser la solution de nettoyage sur le chiffon pour l'humidifier, puis appliquer le chiffon sur l'écran.

## Introduction:

Merci d'avoir acheté cette horloge. Elle a été conçue pour vous permettre de voir l'heure rapidement et facilement.

Veillez lire attentivement ce manuel de sorte à pouvoir utiliser correctement cette horloge.

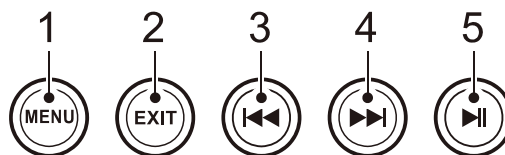
**Caractéristiques:** Calendrier et Horloge

### Liste de contrôle des éléments inclus dans le carton :

- Horloge de 7 pouces
- Mode d'emploi
- Support
- Adaptateur CA

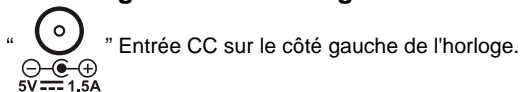
## 1. Diagramme du produit

### 1.1 Boutons à l'arrière du produit



1. Menu
2. Quitter
3. Vol- / Haut / Gauche / Augmenter
4. Vol+ / Bas / Droite / Diminuer
5. Lecture / Pause / OK

### 1.2 Côté gauche de l'horloge



## 2. Démarrage

1. Placer l'horloge avec son support d'installation dans une position plate stable, puis brancher une extrémité de l'adaptateur CA dans une prise électrique standard 100-240V CA et l'autre extrémité dans la fente d'entrée CC qui se trouve du côté gauche de l'horloge.
2. Retirer la pellicule protectrice de l'écran.
3. Maintenir enfoncée la touche **MENU** placée sur le panneau arrière pour allumer/éteindre l'appareil.

## 3. Instructions de fonctionnement

Lorsque vous allumez pour la première fois l'unité, le logo de démarrage s'affiche. Puis le menu principal apparaît après quelques secondes. Ensuite la date et l'heure apparaissent. Les informations à l'écran sont bien visibles : le jour, l'heure, le mois et l'année sont présents sur l'écran et changent automatiquement.

## 4. Configuration

Appuyer sur la touche **Menu** et sélectionner l'icône des **réglages** dans le menu principal. Appuyer sur le bouton **▶▶** pour entrer dans l'interface des **réglages** et appuyer sur **◀◀ ▶▶** pour mettre votre sélection en évidence. Appuyer sur le bouton **◀▶▶** pour entrer la valeur de réglage. Puis maintenir enfoncé **◀◀ ▶▶** pour définir la valeur.

Vous pouvez sélectionner les options de configuration du style d'affichage, plages horaires, de l'horloge, réglage du système, etc.

### 4.1. Configuration du système

#### Langue

Changer la langue de fonctionnement de l'horloge. Les valeurs disponibles sont les suivantes : English, Nederlands, Français, Deutsch, Italiano, Español et Hebrew

Enfoncées les touches **◀◀** ou **▶▶** pour modifier le langage.

#### Niveau de gris

Enfoncées les touches **◀◀** ou **▶▶** pour sélectionner le niveau de gris requis dans la gamme de valeurs comprise entre 1 et 10.

#### Luminosité

Enfoncées les touches **◀◀** ou **▶▶** pour sélectionner le niveau de luminosité requis dans la gamme de valeurs comprise entre 1 et 10.

#### Contraste

Enfoncées les touches **◀◀** ou **▶▶** pour sélectionner le niveau de contraste requis dans la gamme de valeurs comprise entre 1 et 10.

#### Fonction de mise en marche/à l'arrêt automatique

##### Remarques:

1. Afin de pouvoir activer la fonction de mise en marche/à l'arrêt automatique, veuillez vérifier que les réglages de **l'Heure veille écran** et de **l'heure marche écran** sont correctement définis. S'ils ont été définis sur **Désactivé**, la fonction ne sera pas activée.
2. Un rappel de mise à l'arrêt automatique s'affiche 1 minute avant l'extinction de l'écran. Appuyer sur une touche pour annuler la fonction de mise à l'arrêt automatique.
3. Si la mise à l'arrêt automatique est activée et que l'écran s'éteint à l'heure choisie, il passe en mode veille. Pour rallumer l'écran, vous devez maintenir la touche de **Menu** enfoncée, placée à l'arrière de l'écran.

#### Heure de la mise à l'arrêt automatique

Définir l'heure de la mise à l'arrêt automatique dans le format suivant [Heure] : [Minute]. Choisir **Paramètres système / Heure veille écran**, à l'aide de la touche **▶▶**. Utiliser les boutons **◀◀** ou **▶▶** pour passer d'un champ à l'autre, maintenir enfoncés les boutons **◀◀** ou **▶▶** pour modifier les valeurs du champ des heures. Maintenir activée le **Mode Veille Ecran**.

#### Heure de démarrage automatique

Définir l'heure de la mise en marche automatique dans le format suivant [Heure] : [Minute]. Choisir **Paramètres système / Heure marche Ecran**, à l'aide de **▶▶** Utiliser les touches **◀◀** ou **▶▶** pour passer d'un champ à l'autre, maintenir enfoncées les touches **◀◀** ou **▶▶** pour modifier les valeurs du champ des heures. Maintenir activée la **fonction Mode marche écran**.

### Fréquence de mise en marche / arrêt :

Vous pouvez définir la fonction de mise en marche / à l'arrêt automatique pour : un jour de la semaine, le week-end, une seule fois, tous les jours. Utiliser les boutons ◀◀ ou ▶▶ pour passer d'un champ à l'autre, maintenir enfoncés les boutons ◀◀ ou ▶▶ pour modifier les valeurs du champ des heures.

### Version du logiciel :

Vous pouvez vérifier la version logicielle de votre Viso 20.

### Réinitialisation sur les réglages par défaut :

Utiliser cette fonction pour définir votre Viso 20 sur les paramètres d'usine. Choisir l'option de réinitialisation sur les réglages par défaut et appuyer sur le bouton ▶||, pour entrer, utiliser les boutons ◀◀ ou ▶▶ pour sélectionner Oui, puis appuyer sur le bouton ▶|| pour valider.

## 4.2. Réglage de l'horloge

### Réglage de la date

Appuyer sur ▶|| pour entrer dans le menu. Définir la date actuelle dans le format suivant [Année] [Mois] [Jour]. Appuyer brièvement sur les boutons ◀◀ ou ▶▶ pour passer d'un champ à l'autre, maintenir enfoncés les boutons ◀◀ ou ▶▶ pour modifier les valeurs du champ de date. Appuyer sur ▶|| pour enregistrer.

### Réglage de l'heure

Définir l'heure actuelle dans le format suivant [Heure] : [Minute]. Appuyer brièvement sur les boutons ◀◀ ou ▶▶ pour passer d'un champ à l'autre, maintenir enfoncés les boutons ◀◀ ou ▶▶ pour modifier les valeurs du champ de l'heure. Appuyer sur ▶|| pour enregistrer.

### Format de l'heure

Modifier pour afficher l'heure en format de 12 heures ou 24 heures. Les valeurs disponibles sont les suivantes : 12 heures, 24 heures. Maintenir enfoncées les touches ◀◀ ou ▶▶ pour modifier le format de l'heure.

## 4.3 Définition des plages horaires

Sélectionner l'option Définition du jour dans le menu principal. Appuyer sur le bouton ▶|| pour entrer dans l'interface des réglages et appuyer brièvement sur ◀◀ ▶▶ pour mettre votre sélection en évidence (matin, après-midi, Soir, nuit). Appuyer brièvement sur le bouton ▶|| pour entrer dans l'interface de réglage, puis sur ◀◀ ▶▶ pour sélectionner la zone, maintenir enfoncée la touche ◀◀ ▶▶ pendant 1 ou 2 secondes pour régler la valeur inférieure et supérieure, puis appuyer sur ▶|| pour terminer. Suivre cette méthode pour le réglage requis.

## 4.4 Configuration du style

Sélectionner l'option de Configuration du style dans le menu principal. Appuyer sur le bouton ▶|| pour entrer dans l'interface des réglages et appuyer brièvement sur ◀◀ ▶▶ pour mettre votre sélection en évidence (Style 1, Style 2 ou Style 3). Appuyer brièvement sur le bouton ▶|| pour terminer.

**Style 1 :** Jour de la semaine, heure et date

**Style 2 :** Jour de la semaine, heure et minute

**Style 3 :** L'écran indique « Nous sommes le (jour de la semaine et

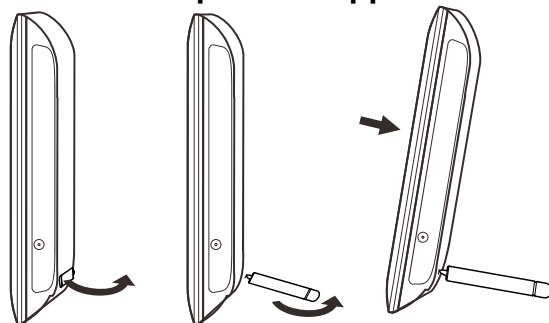
heure) »

## 5. Guide de dépannage

En cas de problème avec votre horloge Viso 20 ou pour une assistance complémentaire, veuillez contacter le support technique.

- **Pas d'alimentation :** Vérifier si l'adaptateur CA est inséré correctement.
- **Affichage trop lumineux ou trop sombre :** Veuillez régler la luminosité ou le contraste dans le menu de configuration.
- **La couleur est claire ou il n'y a pas de couleurs :** Veuillez régler la définition de couleur et de contraste.

## 6. Instructions pour le support



Le support est fixé au couvercle arrière du produit. Veuillez ouvrir le support avant de le poser sur la table, retirer le support de la fente avant de le relever. Veuillez-vous reporter à l'illustration ci-dessus.

## 7. Specifications techniques

- **Adaptateur secteur :** Entrée AC 100-240V, 50/60HZ, Sortie CC 5V/1.5A
- **Paramètres d'écran :**

Taille d'écran:	7 pouce TFT
Résolution:	800*480 Pixels
Contraste:	400-500:1
Aspect d'écran:	4:3
Lumière:	300-400cd/ m <sup>2</sup>
Temps de réponse:	20ms
Angle de vu:	60°(gauche/ droite/ verticale), 40°(horizontale)
Température d'utilisation:	0 °C ~ 40 °C
Humidité:	10-85%

## GARANTIE

Votre produit Geemarc est garanti pendant 2 ans, suivant la date

d'achat. Au cours de cette période, toutes les réparations ou tous les remplacements (à notre seule discrétion) seront effectués sans frais. En cas de problème, contactez notre service d'assistance ou rendez-vous sur notre site Web: [www.geemarc.com](http://www.geemarc.com). La garantie ne couvre pas les accidents, la négligence ou les ruptures de pièces. Le produit ne doit pas être altéré ou démonté par quiconque n'étant pas un représentant agréé de Geemarc. La garantie de Geemarc ne limite en aucun cas vos droits légaux.

**IMPORTANT:** VOTRE FACTURE FAIT PARTIE DE VOTRE GARANTIE ET DOIT ETRE CONSERVÉE ET PRODUITE LORS D'UNE RÉCLAMATION SOUS GARANTIE.

**Veuillez noter: la garantie est applicable en France uniquement.**

## CE DÉCLARATION:

Geemarc Telecom SA déclare par la présente que son produit est conforme aux exigences essentielles ainsi qu'à d'autres directives pertinentes de la norme 2014/53/UE traitant des équipements terminaux de radio et télécommunications.

La déclaration de conformité peut être consultée sur [www.geemarc.com](http://www.geemarc.com)

**Branchement électrique:** l'appareil est conçu pour fonctionner avec une source électrique de 230V 50Hz uniquement. (Répertorié comme affichant une tension dangereuse sous les termes de la norme EN60950). L'appareil n'incorpore aucun interrupteur intégral Marche / Arrêt. Pour déconnecter l'appareil, coupez l'alimentation au niveau de la prise secteur ou débranchez l'adaptateur secteur. Lors de l'installation de l'appareil, veillez à ce que la prise secteur soit facilement accessible.



## DIRECTIVE DE RECYCLAGE:

Le système DEEE (déchets des équipements électriques et électroniques) a été mis en œuvre pour les produits en fin de vie qui seront recyclés de la meilleure manière possible. Lorsque ce produit ne fonctionne plus, ne le jetez pas avec vos déchets domestiques.

Veuillez utiliser une des options suivantes:

- Retirez les piles et jetez-le dans une benne DEEE appropriée. Jetez le produit dans une benne DEEE appropriée.
- Ou rappelez-le à votre détaillant. Si vous achetez un nouvel article, l'ancien devrait être accepté.

Ainsi, en respectant ces instructions, vous contribuez à la santé publique et à la protection de l'environnement.



N'hésitez-pas à consulter notre site Internet pour obtenir des informations et de l'aide sur nos produits :

2 rue Galilée, 59791 GRANDE-SYNTHÉ CEDEX  
FRANCE

[www.geemarc.com](http://www.geemarc.com)

Téléphone **0328587599** ou fax 0328587576

QUGViso20\_Fr\_A4\_V1.2