

**JUDAS NUMERIQUE DE PORTE AVEC ECRAN 3,5 POUCES**

**Art. No. 39704**



***MANUAL***



**3.5 INCH LCD DOOR VIEWER**

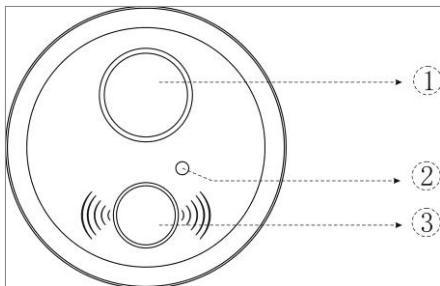
TIME

DATE

PHOTO TAKING

RECORD

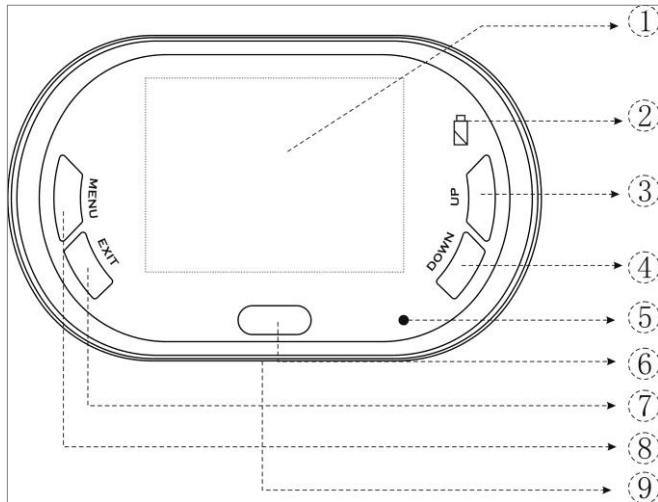
SLIDESHOW



1 : Optique de l'appareil (angle de vue 170 degrés)

2 : Voyant lumineux LED "ne pas déranger" (il clignote quelques secondes en mode "ne pas déranger" )

3. Sonnette (destinée à appeler à l'intérieur)



1. écran couleur TFT 3,5 pouces
2. Voyant lumineux à LED indiquant le faible niveau de charge de la pile
3. Touche UP (pour vérifier photos / pour augmenter le réglage dans le menu )
4. Touche DOWN (pour vérifier photos / pour diminuer le réglage dans le menu)
5. Voyant lumineux "ne pas déranger", à LED, (clignote quelques secondes en mode "ne pas déranger")
6. Ecran / Touche réglage du mode "ne pas déranger" (maintenir appuyée pendant 10 secondes pour passer en mode "ne pas déranger")
7. Touche SORTIE (pour sortir du menu)
8. Touche Menu (comprend : réglage luminosité, réglage contraste, réglage couleur, sélection langue, date, heure, vérification photos, suppression photos)
9. Haut-parleur (la personne peut entendre le son 'ding dong' lorsqu'elle appuie sur le bouton

d'appel

## Réglages du Menu



Réglage luminosité. Le système est sur sa station lorsque l'on arrive dans le mode 'Menu'. Appuyer simplement sur la

flèche vers le haut ou vers le bas pour effectuer le réglage. Lorsque terminé, appuyer sur la touche Menu pour passer au réglage suivant .

◆ Sélectionner le mode Précontrôle. Le système passera alors automatiquement en mode diaporama.

A ce stade, les photos défileront automatiquement Si l'on appuie sur la touche Up ou Down, on

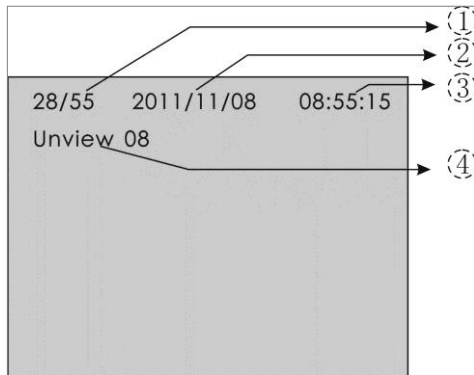
	Brightness	050
	Contrast	050
	Chroma	050
	Language (English)	
	Date	2000-01-01
	Time	00: 10: 56
	Delete All	(NO)
	Preview	(NO)

restera sur l'image en cours. Appuyer sur la touche Up / Down pour continuer de faire défiler. On sortira automatiquement du mode diaporama après que toutes les photos auront défilé.

## Explications concernant le mode

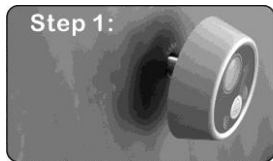
### Photo

1. le chiffre 28 représente le numéro de nombre de la photo actuellement prise, 55 représentant le nombre total de photos
2. Année/mois/date à laquelle la photo a été prise.



3. Heure à laquelle la photo a été prise
4. 8 photos n'ont pas été consultées.

### **Installation :**



1ère étape : Depuis l'extérieur, insérer l'optique du judas dans la porte (enlever la pellicule protectrice de l'adhésif double face 3 M ).



2ème étape. Insérer le barillet à travers la plaque de base (retirer la pellicule protectrice de l'adhésif double face 3 M ) et, depuis l'intérieur, insérer ces deux pièces dans le trou pratiqué dans la porte puis tourner pour les fixer avec l'optique du judas.



Etape 3 : Mettre les 3 piles AAA dans le judas, puis brancher le câble 4P et le fixer à la plaque de



base. C'est terminé !

### **Description des fonctions :**

1. Ecran couleur TFT 3,5 pouces
2. Barillet du judas (diamètre : 12 mm)
3. Judas pouvant équiper toute porte de 35 à 65 mm d'épaisseur
4. Résolution : 300.000 pixels
5. Ecran se mettant automatiquement en mode veille après 10 secondes lorsque l'on aura appuyé sur le bouton du dispositif
6. Permet de voir à tout moment la scène extérieure à partir du moniteur lorsque l'on appuie sur le bouton de l'écran; la caméra prend automatiquement chaque fois la photo
7. Mémoire incorporée, pouvant prendre 100 photos. Renouvellement du cycle

8. Lorsqu'une personne appuie sur le bouton d'appel, l'écran se tourne automatiquement et prend une photo
9. Appuyer sur la touche UP/DOWN pour visualiser les photos à tout moment. Ou bien sélectionner le mode précontrôle dans le menu, ce qui amènera automatiquement le mode diaporama .
10. Menu Réglage (le réglage du menu comprend le réglage de la luminosité, celui du contraste, de la couleur, la sélection de la langue, la date, l'heure, la vérification de la photo et la suppression des photos)
11. 3 piles AA - permettent de grossir à l'extérieur plus de 1200 fois.
12. Fonction "ne pas déranger" . Dans le mode Veille, maintenir le bouton enfoncé pendant 10 secondes environ, un bouton lumineux à LED rouge, en bas à droite de l'écran, clignotera; puis enclencher la fonction "ne pas déranger" . En mode "ne pas déranger", lorsque

quelqu'un appuiera sur le bouton de la sonnette, aucun son n'en émanera, aucune vue de l'extérieur non plus. Pour annuler le mode "ne pas déranger", maintenir longuement le bouton enfoncé pendant environ 10 secondes, jusqu'à ce que ce que l'écran s'allume avec la vidéo.

### **Éléments composant le judas numérique de porte avec écran :**

1. Judas
2. Plaque de base
3. Objectif
4. Barillet
5. Notice d'utilisation

**【 Pile AA non comprise )**

## Collecte et traitement

Le matériel d'emballage est réutilisable. Débarassez-vous de l'emballage de manière écologique et mettez-le à la collecte des matériaux recyclables.



Éliminez le produit et les piles d'une manière écologique si vous désirez vous en séparer. L'appareil et les piles ne doivent pas être jetés dans les déchets ménagers. Apportez-les à un centre de recyclage pour appareils électriques ou électroniques usagés. Votre administration locale vous donnera des informations supplémentaires. Enlevez d'abord les piles.

Eurotops Versand GmbH  
Elisabeth-Selbert-Straße 3  
40764 Langenfeld



Ce mode d'emploi correspond au niveau technique au moment de la mise sous presse. Sous réserve de modifications techniques et d'équipement.

© 17.04.2012