

AANSTEKER CAMERA

GEBRUIKSAANWIJZING

LEES DEZE GEBRUIKSAANWIJZING ALSTUBLIEFT VOOR HET EERSTE GEBRUIK, BEWAAR DEZE GEBRUIKSAANWIJZING OP EEN VEILIGE PLEK VOOR TOEKOMSTIGE REFERENTIE!



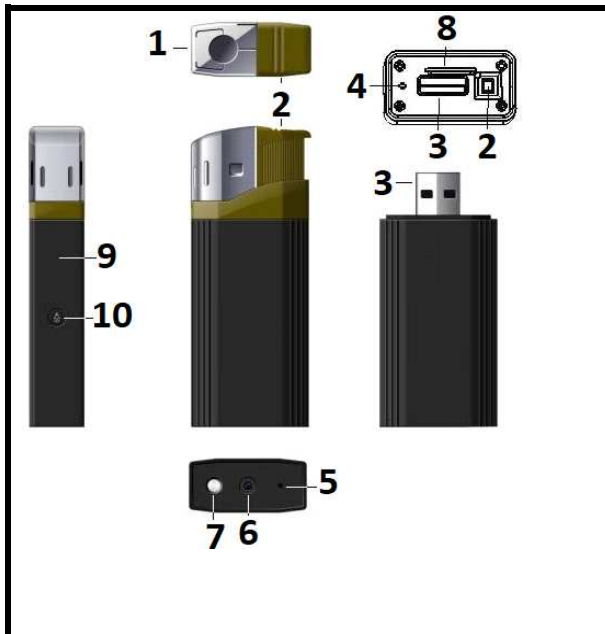
DE AANSTEKER CAMERA WORDT ONGELADEN GELEVERD. U MOET DE AANSTEKER CAMERA 6 UUR OPLADEN VOOR DE EERSTE INGEBRUIKNAME.

BIJ HET OPNEMEN VAN EEN VIDEO OF NEMEN VAN EEN FOTO, ZORG ERVOOR DAT DE ZIJDE VAN HET APPARAAT MET HET SLOT VOOR MICRO SD KAART (8) NAAR BENEDEN WIJST. DIT VOORKOMT DAT DE VIDEOS EN FOTOS ONDERSTEBOVEN WORDEN GETOOND.

SYSTEEM VEREISTEN

- **Windows operating systeem:** Windows XP/Vista/Windows 7 of een latere versie.
- **Macintosh operating systeem:** Mac OS X versie 10.4.11/10.5.8/10.6.4 of een latere versie.

PRODUCT OMSCHRIJVING

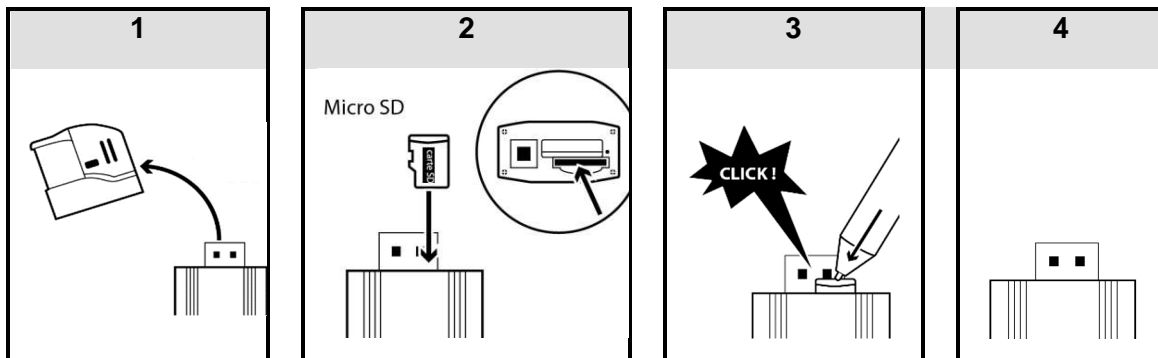


1. Top van de aansteeker
2. Ontstekingsschakelaar
3. USB-poort
4. Reset-opening
5. **AAN/ UIT knop/** video opname knop
6. Camera lens: **BEDEK DE CAMERA LENS NIET WANNEER U FOTOS NEEMT OP VIDEOS OPNEEMT.**
7. LED zaklamp
8. Slot voor micro SD kaart
9. LED indicator
10. Zaklamp AAN/UIT

Accessoires: USB-kabel + CD-stuurprogramma

BRENG DE MICRO SD KAART IN

Voor het eerste gebruik, breng een micro SD kaart in (maximum capaciteit: 32GB, niet meegeleverd).



Wanneer de kaart volledig ingebracht is, hoort u een klik.

Opmerking: Om de SD kaart te verwijderen, ga te werk als stap 2.

DE AANSTEKER CAMERA LADEN

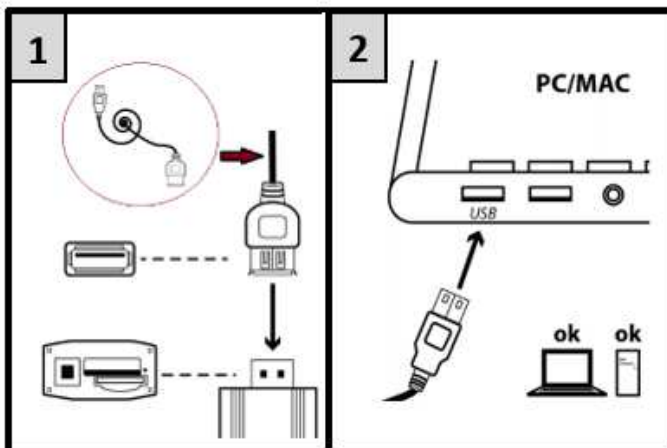
Oplaadtijd:

Ca. 5-6 uren

Opmerkingen:

- Om de batterij te behouden, maakt u gebruik van het apparaat totdat de accu totaal leeg is, en laad deze op tot zijn maximale capaciteit tijdens de eerste 5 keer van het gebruik.
- Als het apparaat voor een lange tijd niet is gebruikt, dan dient u deze volledig op te laden voor gebruik.
- Om de capaciteit van de batterij opslag te optimaliseren, moet u blijven laden gedurende 30 minuten tot een uur nadat het indicatorlampje blauw is geworden.

AANSLUITING OP DE USB-KABEL (inbegrepen)



LADEN

1. Na verbinding op de USB-poort van een computer licht het rode LED-indicatorlampje op. Een paar seconden later begint de eenheid te trillen en 3 maal rood en blauw te knipperen. Daarna wordt de indicator rood en blauw tijdens het laden.

Opmerking: Als er geen geheugenkaart ingevoerd is, licht de blauwe indicator rood op en knippert blauw tijdens het laden.

2. Wanneer de batterij volledig geladen is, wordt de indicator blauw.
3. Ontkoppel het daarna van de USB-poort van de computer, het trilt twee maal en de LED schakelt uit.

DATUM EN TIJD INSTELLEN



Als de batterij onvoldoende geladen of ontladen is of als ze gedurende meerdere dagen niet werd opgeladen, kan het apparaat de fabrieksinstellingen opnieuw instellen. In dat geval moet u de correcte datum en het tijdstip opnieuw instellen.

Zorg er altijd voor dat het apparaat voldoende opgeladen is om de update van de datum mogelijk te maken. Als u dus van plan bent regelmatig foto's te nemen en video's op te nemen, moet u het apparaat regelmatig opladen.

Het opname tijdstip en de datum instellen (enkel voor PC)

1. Sluit het apparaat aan op uw computer.

2. De bestandsmap met de foto's en video's wordt automatisch weergegeven. Als ze niet wordt weergegeven, gaat u naar "Mijn computer" en dubbelklikt u op het verwijderbare station die overeenstemt met het geheugen van het apparaat.
3. Klik rechts naast het DCIM-bestand.
4. Klik op "Nieuw" en daarna op "Tekstdocument".
5. Open het bestand en schrijf de datum en het tijdstip in het onderstaande formaat: JAAR.MAAND. DAG UUR:MINUTEN:SECONDEN (bijvoorbeeld: als de datum 31 januari 2013 is en het tijdstip is 9:30:30, schrijft u 2013.01.31 9:30:30).
6. Sla het op met de bestandsnaam: "tijd".
7. Ontkoppel het apparaat.
8. Schakel het in om de bestand back-up te bevestigen. Het bestand wordt opgeslagen, verwijderd uit de bestandsmap en het wordt niet weergegeven in de bestandsmap.
9. Neem een video om zeker te zijn dat de datum en het tijdstip correct zijn.

GEBRUIK

DE AANSTEKER CAMERA INSCHAKELEN

1. Druk langdurig op de AAN/UIT knop **(5)** tot de blauwe indicator ingeschakeld is.
2. Na een aantal seconden knippert de indicator en het apparaat trilt 3 maal op hetzelfde moment. Daarna is de indicator blauw: het apparaat schakelt over op de stand-bymodus.

Automatisch Uitgaan

Wanneer het apparaat de stand-by modus in gaat en het wordt niet gebruikt voor ongeveer 2 minuten, wordt deze automatisch uitgeschakeld.

DE AANSTEKER CAMERA UITSCHAKELEN

Opmerking: Om het apparaat uit te schakelen, moet u in de videomodus staan. Raadpleeg de onderstaande procedure.

1. Druk langdurig op de AAN/UIT knop **(5)** tot de blauwe indicator twee maal knippert en het apparaat twee maal trilt gelijktijdig. De indicator bevindt zich in de videomodus.
2. Druk kort op de stroomknop (5), de indicator knippert twee maal en het apparaat trilt twee maal gelijktijdig. Daarna schakelt de indicator uit om aan te geven dat het apparaat uitgeschakeld is.

Opmerking: De laatste foto's en video-opnamen worden bewaard en dan gaat het apparaat uit.

FOTOS NEMEN

BEDEK DE CAMERA LENS NIET WANNEER U FOTOS NEEMT OP VIDEOS OPNEEMT.

1. Schakelt uw aansteker camera in als hij uitgeschakeld is.
2. In de stand-by modus (blauw lampje), druk de stroomtoets kort in **(5)**. De indicator knippert één maal; de foto is genomen en opgeslagen.

Opmerking: Herhaal stap 2 om andere foto's te nemen.

VIDEO OPNAME

Een video opnemen

In de stand-by modus (blauw lampje), druk de stroomtoets langdurig in **(5)**. Het indicatorlampje knippert twee maal en het apparaat trilt twee maal gelijktijdig. De video-opname start wanneer de indicator uitschakelt.

Een video stoppen

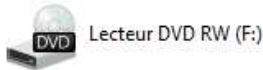
Druk kort op de stroomknop (5), de indicator knippert twee maal en het apparaat trilt twee maal gelijktijdig. De indicator schakelt uit om aan te geven dat de video opgeslagen is.




WEBCAM FUNCTIE

- Om de webcam functie te kunnen gebruiken, moet u het STK03N stuurprogramma installeren (voor WINDOWS 7, 8 of 10) of STK02N 2.3. (voor WIN XP/ 2000) omvat in de bijgevoegde CD, op uw computer.
- Zorg ervoor dat er een videocommunicatie software zoals Skype, MSN, Messenger, Facebook, etc. geïnstalleerd is.
- WEBCAM functie werkt niet op MAC-systemen.
- Als u Facebook gebruikt, moet u ervoor zorgen de Client software, "amcap.exe", eerst te sluiten als hij geopend is.

Windows 7 8 en 10

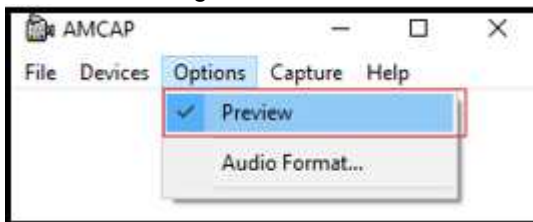


1. Dubbelklik
2. Installeer het STK03N stuurprogramma door te dubbelklikken  STK03N.
3. Nadat u het stuurprogramma geïnstalleerd hebt, vouwt u de "Webcam driver" open en



dubbelklikt u op dit bestand.

4. Dubbelklik op het  amcap pictogram. Selecteer daarna "Opties" en "Voorbeeldweergave".




5. Sluit het apparaat aan op uw computer.

Opmerking: Voor u het apparaat aansluit, moet u controleren dat er geen SD-kaart aanwezig is.

6. Sluit "amcap". Open de communicatie software. Op de video communicatie software en gebruik het apparaat verbonden met de USB-poort van de computer met de bijgeleverde USB-kabel voor online chat video's.


WIN XP/ 2000

1. Herhaal stappen 1 en 2 van procedure van WINDOWS 7-8-10.
Opmerking: De naam van het stuurprogramma is STK02N 2.3. 
2. Sluit het apparaat aan op uw computer.

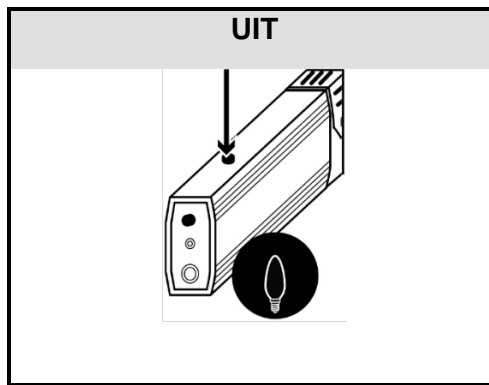
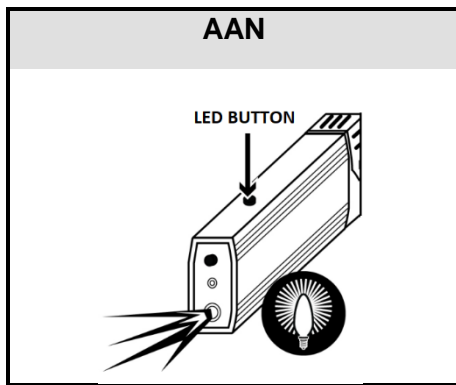
Opmerking: Voor u het apparaat aansluit, moet u controleren dat er geen SD-kaart aanwezig is.

3. Dubbelklik op "Mijn Computer" en daarna op  Standard Camera

Opmerking: Deze procedure is noodzakelijk om te controleren of de webcamera correct werkt.

4. Sluit  Standard Camera af. Op de video communicatie software en gebruik het apparaat verbonden met de USB-poort van de computer met de bijgeleverde USB-kabel voor online chat video's.

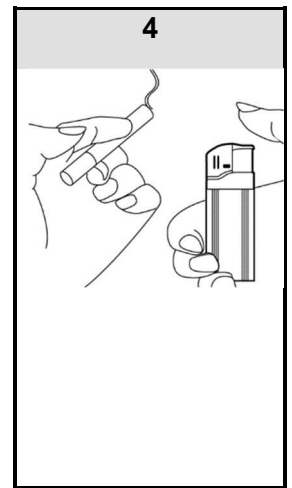
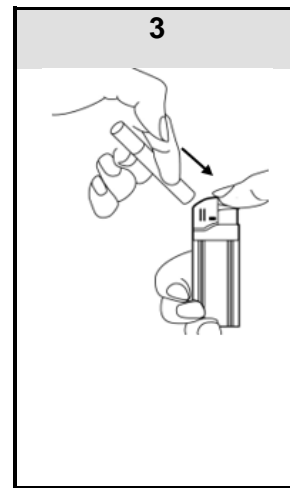
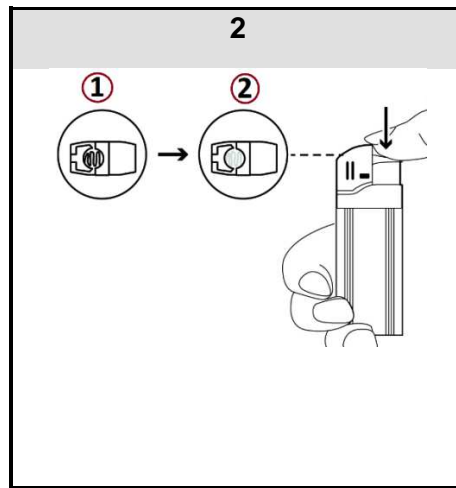
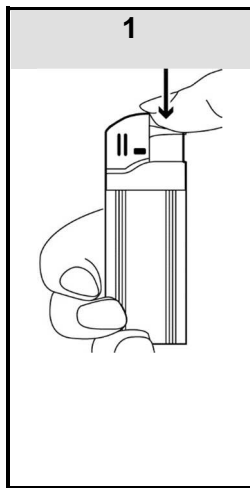
LED FUNCTIE



AANSTEKERFUNCTIE



Zorg ervoor dat het apparaat correct geladen is voor u de aanstekerfunctie gebruikt!



WAARSCHUWINGEN

- Het apparaat werkt als een klassieke sigarettenaansteker als het opgeladen is. Buiten het bereik van kinderen houden en personen met een verminderd fysiek, gevoelsmatig of mentaal vermogen.
- Zorg ervoor dat de top van de aansteker correct is ingevoerd voor u de aansteker gebruikt.
- VOER GEEN voorwerpen in de aansteker. Enkel sigaretten mogen worden ingevoerd als hij brandt.
- Laat de ontstekingschakelaar los zodra de sigaret brandt.

HOE DE OPGENOMEN DATA OP DE COMPUTER ZETTEN


- Zorg ervoor dat het apparaat goed is aangesloten op de USB poort van uw computer.
- Bij het aansluiten aan de computer, wacht een paar minuten zodat de computer het kan herkennen als een verwisselbare schijf. Voer geen handeling uit tijdens de procedure van herkenning.
- Als de computer er niet in slaagt om het te herkennen, sluit het aan op een andere USB-poort van de computer. Als deze poging ook mislukt, herstart de computer en sluit het apparaat aan op de USB-poort.
- Voordat u het apparaat van de computer af haalt, moet de verwijderbare schijf goed en veilig worden verwijderd.



BELANGRIJK: Zorg ervoor uw foto's en video's regelmatig over te dragen op uw computer voor de geheugenkaart vol is. Zo niet zal uw apparaat de foto's en video's overschrijven met nieuwe bestanden.

Sluit de aansteker camera aan op de USB-poort van uw computer. Als hij herkend is, kunt u de foto's en video's in het DCIM-bestand weergeven/verwijderen/overdragen.

TECHNISCHE SPECIFICATIES

VIDEO FORMAAT	AVI
VIDEO RESOLUTIE	1920*1080
VIDEO CODERING	MJPEG
FOTO FORMAAT	JPG 1280*720
FOTO PIX	5M
AUDIO FORMAAT	WAV
USB	USB 2.0
WERKING IN UREN NA OPLADEN BATTERIJ	Ongeveer 60 minuten (video-opnamen)
OPLAAD VOLTAGE	5V 
BATTERIJ	Lithium-ion, 300mAh, 3.7V

PROBLEEMOPLOSSEN

Problemen	Oplossingen
Lage batterij: Blauw licht knippert gedurende 3 seconden (het apparaat slaat eerst het huidige opnamebestand op en sluit dan af).	- Laad de batterijen gedurende 5 uur op.
Geen kaart: Blauwlicht knippert	- Voer de kaart in
Geen video: Kaart is incorrect ingevoerd of beschadigd.	- Voer de kaart correct in of vervang met een nieuwe kaart.
Het apparaat is defect of werkt niet.	- Voer de punt van een pen in de reset-opening.

WAARSCHUWINGEN

- Uit de buurt houden van warmtebronnen, direct zonlicht, vochtigheid, water en andere vloeistoffen.
- Niet in water onderdompelen.
- Stel het niet bloot aan stevige impact en gooi er niet mee.
- Niet laten vallen, kortsluiten, aanpassen, uit elkaar halen of doorboren.
- Dit is geen speelgoed. Houdt het buiten bereik van kinderen.
- Bewaar op een koele, droge en goed geventileerde plaats.

LET OP: U mag dit apparaat niet wegdoen met uw huishoudafval. Uw gemeente heeft een speciaal inzamelsysteem opgezet voor dit soort producten. Vraag op uw gemeentehuis waar zich de speciaal hiervoor bestemde containers bevinden. Elektrische en elektronische producten bevatten namelijk bestanddelen en stoffen die gevaarlijk kunnen zijn voor het milieu of voor de volksgezondheid en moeten worden gerecycleerd.

Dit pictogram geeft aan dat de elektrische en elektronische apparatuur speciaal moeten worden ingezameld. Het pictogram bestaat uit een doorgekruiste container op wielen.

Geïmporteerd door Prodis SAS 1 rue de Rome F-93110 Rosny-sous-Bois/ Gemaakt in de VRC

Op de markt gebracht door EUROTOPS VERSAND GMBH D-40764 LANGENFELD

